

DUTCH BIRDING

Jaargang 3

Volume 3

Number 4

Number 4

December 1981

December 1981



Tijdschrift van de Stichting Dutch Birding Association
Journal of the Stichting Dutch Birding Association

*Redactieadres/Editorial address***Dutch Birding**, Postbus 51273, 1007 EG Amsterdam*Redactie/Editors*Hoofdredacteur/Chief Editor: **Gerald Oreel** (020-461278); overige redactieleden/remaining editors: **Han Blankert** (071-144957), **Paul de Heer** (010-709479) & **Edward van IJzendoorn** (020-727239)*Fotografisch Redacteur/Photographic Editor***René Pop**, Jacob Gillesstraat 16, 3135 AP Vlaardingen (010-341128)*Lay-out/Lay out***Karel Mauer***Drukker/Printer***Acca** (02207-18025)

Dutch Birding (driemaandelijks tijdschrift van de Stichting Dutch Birding Association) publiceert artikelen en mededelingen over de morfologie en de verspreiding en verplaatsingen van vogels in Nederland en Vlaanderen en elders in het Palearctisch Gebied.

Dutch Birding (quarterly journal of the Stichting Dutch Birding Association) publishes papers and notes on the morphology and the distribution and movements of birds in the Netherlands and Flanders and elsewhere in the Palearctic Region.

Stichting Dutch Birding Association

*Adres/Address***Stichting Dutch Birding Association**, Postbus 71927, 1008 EC Amsterdam*Bestuur/Board*Voorzitter/President: **Edward van IJzendoorn** (020-727239); Secretaris/Secretary: **Kees Klaver** (020-433090); Penningmeester/Treasurer: **Gerard Steinhaus** (03404-17149); overige bestuursleden/remaining officers: **Han Blankert** (071-144957), **JanJaap Brinkman** (020-433079), **Paul de Heer** (010-709479) & **Gerald Oreel** (020-461278).

De prijs voor een **jaarabonnement op Dutch Birding** bedraagt minimaal f 25. Abonnees buiten België en Luxemburg dienen minimaal US \$ 15 of een gelijkwaardig bedrag in elke geldsoort tegen de geldende wisselkoers te betalen. Het bedrag dient te worden overgemaakt op postgirorekening 41 48 343 ten name van de Stichting Dutch Birding Association. Het kan ook worden overgemaakt op bankrekening 54 93 32 065 van de ABN Bank (Amsterdam) ten name van de Stichting Dutch Birding Association of op bankrekening 59 27 0888 van de National Westminster Bank (25 Market Square, Dover, Kent CT16 1NQ, UK) ten name van Anton van IJzendoorn.

The rate of an **annual subscription to Dutch Birding** amounts to a minimum of f 25. Subscribers outside Belgium and Luxembourg should pay a minimum of US \$ 15 or an equivalent amount in any currency at current exchange rates. The amount should be remitted to postal giro account 41 48 343 in the name of the Stichting Dutch Birding Association. It can also be remitted to bank account 54 93 32 065 of the ABN Bank (Amsterdam) in the name of the Stichting Dutch Birding Association or to bank account 59 27 0888 of the National Westminster Bank (25 Market Square, Dover, Kent CT16 1NQ, UK) in the name of Anton van IJzendoorn.

RADDES BOSZANGER OP DE MAASVLAKTE IN OCTOBER 1981

RADDE'S WARBLER ON DE MAASVLAKTE IN OCTOBER 1981

De koude oostelijke lucht die op 17 oktober 1981 over Nederland werd aangevoerd, zorgde in de nacht van 17 op 18 oktober voor mistvorming boven het nog warme water van de Noordzee. Op 18 oktober zagen wij 's ochtends op het westelijk gedeelte van De Maasvlakte (ZH) veel Goudhaantjes *Regulus regulus* invallen. Na een goede treknacht waren zij kennelijk boven zee door de mist verrast. Om omstreeks 11:00 zagen wij in gezelschap van Ronald van den Berg, Eugène van der Burg, Arie de Knijff, Just Palm en Ed van Wijk vanuit het Koffiehuis Maasvlakte in een van de hiernaast staande populiertjes een vreemde *Phylloscopus*-achtige vogel. Op grond van onder andere de lange roomkleurige wenkbrauwstreep meenden wij dat het geen Fitis *P. trochilus* of Tjiftjaf *P. collybita* kon zijn. Hij liet zich met 10 x 40-kijkers goed door de ruiten waarnemen. Op *c.* 10 m afstand bewoog de vogel zich rustig door de kale takken. Hij leek groter en donkerder dan een Fitis of Tjiftjaf. De roomkleurige wenkbrauwstreep en de lichte poten deden ons aan een Noordse Boszanger *P. borealis* denken. Dit idee werd versterkt omdat bij bepaalde lichtomstandigheden een vage vleugelstreep te zien was. Deze werd gevormd door de enigszins verbleekte toppen van de grote vleugeldekken. De bovendelen waren donker olijfbroin, de kin en keel bijna wit en ongestreept, de borst en de buik roomkleurig, de flanken warm bruinachtig en de anaalstreek en de onderstaartdekveren zeemkleurig met een oranje tint en over de borst liep een onduidelijke vlekkerige band. Na *c.* 15' verdween de vogel tussen de helm van het aangrenzende talud. Omdat wij vermoedden dat het een bijzondere soort was, waarshuwden wij telefonisch andere vogelaars.

Na enige tijd kwam de vogel weer te voorschijn en konden wij hem buiten, bij bewolkte en windstil weer, van dichtbij bekijken. Hij verdween echter herhaaldelijk tussen de helm en was dan niet of moeilijk te zien. De vogel verwijderde zich soms *c.* 100 m van de populiertjes om na verloop van tijd steeds weer terug te keren. Hoewel wij aan de mogelijkheid van een Raddes Boszanger *P. schwarzi* dachten, kreeg deze gedachte pas in de loop van de middag een serieus karakter toen wij duidelijk de zwartachtige zijrand van de kruin en de zwartachtige oogstreep waarnamen. Ook de relatief korte vleugels, de stevige en brede snavel met de lichte ondersnavel en de dikke poten met de lange krachtige tenen kregen pas in de loop van de middag de aandacht welke ze verdienden. De koptekening, de stevige en brede snavel en de dikke poten gaven de vogel een 'krachtig' uiterlijk dat duidelijk verschilde van de ons bekende *Phylloscopi*. Wij hebben hem één maal een vrij luid en scherp 'tsjuk-tsjuk' horen roepen. Dit had wel iets weg van de roep van een Merel *Turdus merula*.

In de loop van de middag voegden zich enige 10-tallen vogelaars bij ons met wie wij de vogel tot het invallen van de duisternis hebben waargenomen. Aan het eind van de middag - na bestudering van Johns & Wallace (1980), Slings (1979), Svensson (1975) en Williamson (1967) - waren wij ervan overtuigd dat het een Raddes Boszanger was. Om omstreeks 14:00 dook een Pallas' Boszanger *P. proregulus* bij het koffiehuis op. Deze bleef gedurende de rest van de middag in de omgeving. De volgende dag (19 oktober) werd de Raddes niet teruggevonden. De Pallas' was echter nog wel aanwezig maar nu in gezelschap van twee Bladkoninkjes *P. inornatus*. Van de Raddes zijn een aantal foto's gemaakt.

Beschrijving

Grootte & bouw. Vogel was duidelijk groter dan Goudhaantje (waarmee hij direct kon worden vergeleken). Projectie van grote slagpennen was ongeveer helft van lengte van zichtbare gedeelte van kleine slagpennen, ongeveer zoals bij Tjiftjaf. Staart leek, vooral in vlucht, lang (mogelijk werd dit effect mede veroorzaakt door relatief korte vleugels). Oog leek niet groot (dit in tegenstelling tot wat



53. Raddes Boszanger/Radde's Warbler *Phylloscopus schwarzi*, De Maasvlakte (ZH), oktober 1981 (René Pop)

bijvoorbeeld Johns & Wallace 1980 over Raddes Boszanger vermeldden); snavel was stevig en breed en deed aan die van Tuinfluiter *Sylvia borin* denken; poten waren dik, tenen lang en krachtig.

Verenkleed. Voorhoofd, kruin en nek donker bruinachtig, donkerder dan mantel; zijkant van kruin, grenzend aan wenkbrauwstreep, zwartachtig; wenkbrauwstreep roomkleurig, voor het oog breedst en tot op nek doorlopend, in sommige houdingen aan eind omhoog gebogen; oogstreep (met inbegrip van teugel) zwartachtig en ongeveer even lang als wenkbrauwstreep; mondhoekborstels donker en goed zichtbaar; oordekveren vlekkerig. Mantel, schouders en vleugeldekveren donker olijfbroen, toppen van grote vleugeldekveren enigszins verbleekt en vage vleugelstreep vormend; stuit bruin met zeemkleurige tint, lichter dan mantel; bovenstaartdekveren bruin. Kin en keel bijna wit en ongestreept; borst en buik roomkleurig en met onduidelijke vlekkerige borstband; flanken warm bruinachtig, donkerder dan buik; anaalstreek en onderstaartdekveren zeemkleurig met oranje tint. Vleugelboeg bleekgeel; slagpennen donker bruinachtig, met lichte randen en puntige toppen, p3-6 met versmalde buitenvlag. Staartpennen donker bruinachtig, met lichte randen en enigszins puntige en afgesleten toppen.

Naakte delen. Iris donker; oogring witachtig en voor en achter oog onderbroken. Bovensnavel donkerbruin met lichte snijrand en punt; ondersnavel rozegeel. Poten, tenen en nagels helder roze-okker.

Gedrag & geluid. De vogel bleef steeds laag in de populiertjes, meestal enkele dm boven de grond. Hij bewoog zich dan rustig of zat stil. Zijn voedsel zocht de vogel kennelijk tussen de helm. Andere zangers deden dit overigens ook. Enkele malen werd gezien hoe hij als een *Turdus*-lijster over de grond hipte. Hij vloog laag en recht en de staart werd hierbij op en neer bewogen. Het 'trekken' met de vleugels of het 'knippen' met de staart werd niet waargenomen. De vogel riep één maal een vrij luid en scherp Merel-achtig 'tsjuk-tsjuk'.

Determinatie

Aanvankelijk werd aan een Noordse Boszanger gedacht waarbij door slijtage de twee vleugelstrepen ontbraken. Dit zou bij een volwassen vogel inderdaad het geval kunnen zijn geweest aangezien de volledige (prenuptiale) rui pas in het winterkwartier plaatsvindt. Maar bij een Noordse Boszanger in het eerste winterkleed - wat gezien de tijd van het jaar het meest waarschijnlijk zou zijn geweest - zou minstens één vleugelstreep duidelijk aanwezig moeten zijn geweest (Williamson 1967). Verder zijn bij een Noordse Boszanger de wenkbrauwstreep wit of geelwit en de kruin, oogstreep, boven- en onderdelen lichter gekleurd. Bovendien zijn bij een Noordse Boszanger de vleugels relatief langer (ongeveer zoals bij de Fitis), de snavel minder stevig en de poten minder dik (cf. Svensson 1975, Williamson).

Volgens sommige auteurs ligt verwarring met de Bruine Boszanger *P. fuscatus* meer voor de hand. Deze eveneens uit Azië afkomstige soort is in Europa ongeveer even vaak vastgesteld. Met zijn bruinere verenkleed zonder groen of geel, minder opvallende koptekening, kortere staart, fijnere snavel en donnere bruinere poten lijkt hij meer op een wat bruin uitgevallen Tjiftjaf (cf. Johns & Wallace 1980).

Slings (1979) wees op de mogelijkheid van verwarring met de Buff-browed (of Streaked-breasted) Leaf Warbler *P. armandi* - een soort die overigens (nog) niet in Europa is vastgesteld. Deze heeft bruinere bovendelen, geen borstband, fijnere snavel en donnere poten (cf. King *et al.* 1975, Williamson).

Bespreking

De Raddes Boszanger broedt in Siberië van het Altai gebergte in het westen tot het eiland Sakhalin in het oosten. Hij trekt in het najaar door centraal en oostelijk China om in zuidelijk China en Zuidoost-Azië (Burma, Indo-China, Tenasserim en Thailand) te overwinteren (King *et al.* 1975, Williamson 1967).

In Noord- en Noordwest-Europa is de Raddes Boszanger tot en met 1980 minstens 43 keer vastgesteld waarvan 29 keer in Groot-Brittannië (met inbegrip van Kanaal Eilanden), vijf keer in Zweden, drie keer in Finland, twee keer in BRD (Helgoland), twee keer in Nederland en één keer in Denemarken en Polen (Anonymus 1981, P. Busse *in* Råbol & Pihl 1978, Dybbro 1978, Long 1981, Rogers & Rarities Committee 1980, Scharringa & Osieck 1979, Svensson 1978, Vauk 1972). Verder is hij vastgesteld in Frankrijk en Spanje (Hoffmann & Müller 1958, Valverde 1966). De eerste Nederlandse Raddes werd gevangen op Texel (NH) op 9 oktober 1974; en de tweede bij Castricum (NH) op 8 oktober 1977 (Slings 1979, Voous 1975). Door een vangst op Vlieland (F) op 5 oktober 1981 (K. Terpstra, *vide* Kees Roselaar) en de waarneming op De Maasvlakte is het aantal gevallen voor Nederland op vier gebracht.

Het grootste deel van de gevallen van de Raddes Boszanger in Noord- en Noordwest-Europa werd vastgesteld na 1960 en is afkomstig uit de periode eind september-oktober. Het is opvallend dat de meeste gevallen werden vastgesteld in een smalle strook die loopt van Zuid-Zweden over Zuidoost- naar Zuidwest-Engeland (cf. Råbol & Pihl). Dit doet vermoeden dat aan het voorkomen in Europa een sterk westzuidwest gerichte trek over een smal front ten grondslag ligt. Råbol & Pihl veronderstelden dat dit voorkomen het gevolg is van een omgekeerde grote cirkel navigatie van het broed- naar het wintergebied. Verder is het opvallend dat de gevallen in het Oostzee-gebied gemiddeld 12 dagen voor de Britse gevallen werden vastgesteld (cf. Råbol & Pihl). Dit verschil suggereert dat in ieder geval de meeste vogels zich al enige tijd in Europa bevinden vóór zij naar West-Europa doortrekken. De waarneming van de Raddes op de Maasvlakte viel, zoals reeds vermeld, samen met die van een Pallas' Boszanger. Råbol & Pihl wezen reeds op de grote overeenkomsten tussen het voorkomen van deze twee soorten in Europa.

Summary

On 18 October 1981 a Radde's Warbler *Phylloscopus schwarzi* was observed and photographed on De Maasvlakte (Zuidholland). A detailed description is given and its identification is briefly discussed. This was the fourth record for the Netherlands. The third one was on Vlieland (Friesland) on 5 October 1981; the first two were in October 1974 and October 1977. A brief discussion of the occurrence of Radde's in northern and north-western Europe is given.

Verwijzingen

- Anonymus. 1981. European news. *Br. Birds* 74: 260-263.
- Dybbro, T. 1978. *Oversigt over Danmarks fugle 1978*. København.
- Hoffmann, L. & Müller, M. 1958. Le Pouillot de Schwarz (*Herbivocula schwarzi*) constaté pour la première fois en France. *Oiseaux* 28: 83-84.
- Johns, R. & Wallace, D.I.M. 1980. Field identification of Dusky and Radde's Warblers. In Sharrock, J.T.R. *The frontiers of bird identification*. pp. 120-125. London.
- King, B.F., Dickinson, E.C. & Woodcock, M.W. 1975. *A field guide to the birds of south-east Asia*. London.
- Long, R. 1981. Review of birds of the Channel Islands, 1951-80. *Br. Birds* 74: 327-344.
- Råbol, J. & Pihl, S. 1978. Brilliesanger *Sylvia conspicillata* og Tyknaebbet Løvsanger *Phylloscopus schwarzi* på Christansø i efteråret 1976. *Dansk orn. Foren. Tidsskr.* 72: 51-57.
- Rogers, M.J. & Rarities Committee, The. 1980. Report on rare birds in Great Britain in 1979. *Br. Birds* 73: 491-534.
- Scharringa, C.J.G. & Osieck, E.R. 1979. Zeldzame vogels in Nederland in 1977. *Limosa* 52: 217-232.
- Slings, Q.L. 1979. Een vangst van de Raddes Boszanger *Phylloscopus schwarzi* in Nederland. *Limosa* 52: 155-160.
- Svensson, L. 1975. *Identification guide to European passerines*. Tweede druk. Stockholm.
- . 1978. *Sveriges fåglar*. Stockholm.
- Valverde, J.A. 1966. Dos especies de *Phylloscopus* nuevas para la avifauna Iberica. *Ardeola* 12: 117-120.
- Vauk, G. 1972. *Die Vögel Helgolands*. Hamburg & Berlin.
- Voous, K.H. 1975. Raddes Boszanger *Phylloscopus schwarzi* een nieuwe dwaalgast in Nederland. *Limosa* 48: 171-173.
- Williamson, K. 1967. *Identification for ringers* 2. Tweede druk. Tring.
- Peter de Knijff, Ahornstraat 15, 2404 VP Alphen aan den Rijn
Ruud Schenk, Vossiusstraat 134, 3132 GR Vlaardingen

DIFFERENCES BETWEEN TWO RADDE'S WARBLERS IN NETHERLANDS IN OCTOBER 1981

On 5 October 1981 a Radde's Warbler *Phylloscopus schwarzi* was trapped on Vlieland (Friesland); it got injured and was subsequently collected (K. Terpstra, *vide* Kees Roselaar). The skin is now in the collection of the Zoölogisch Museum at Amsterdam (Noordholland) where I examined it on 26 November. Previously, I studied the Radde's that was observed and photographed on De Maasvlakte (Zuidholland) on 18 October 1981 (de Knijff & Schenk 1982). The two birds showed marked differences which are detailed in tabel 1.

Table 1. Differences between two Radde's Warblers *Phylloscopus schwarzi* in Netherlands in October 1981.

<i>Vlieland bird</i>	<i>De Maasvlakte bird</i>
Supercilium pale warm brown, slightly rusty in front eye	Supercilium cream-coloured
Mantle, scapulars and wing-coverts dark olive-green	Mantle, scapulars and wing-coverts dark olive-brown
Chin yellow; throat whitish, broadly streaked with yellow	Chin and throat almost white and unstreaked
Breast band yellowish-buff and conspicuous	Breast band mottled and inconspicuous
Belly bright yellow and almost unstreaked	Belly cream-coloured (without yellow)

Compiled description of Vlieland and De Maasvlakte Radde's Warblers (exclusive of parts already mentioned in table; bare parts only refer to Maasvlakte bird). *Size & build.* Distinctly larger than Goldcrest *Regulus regulus*. Primary projection about half of length of exposed secondaries. Tail long, especially obvious in flight. Eye not strikingly large; bill stout and broad, almost Garden Warbler *Sylvia borin*-like; legs thick, toes long and strong. *Plumage.* Forehead, crown and nape dark brownish, darker than mantle; supercilium long and extending onto nape, bordered above by blackish edge of crown and below by blackish eye-stripe; rictal bristles dark; ear-coverts mottled. Rump brown with buff tinge; paler than mantle; uppertail-coverts brown. Flanks warm brownish, darker than belly; vent and undertail-coverts buff with orange tinge. Bend of wing pale yellow; remiges dark brownish, with pale fringes and spiky tips, p3-6 emarginated. Rectrices dark brownish, with pale fringes and slightly pointed and abraded tips. *Bare parts.* Iris dark; eye-ring whitish, interrupted before and behind eye. Upper mandible dark brown and with pale cutting edge and tip; lower mandible pink-yellow. Legs, toes and nails bright pink-ochre.

The narrow and straight oviduct indicated that the Vlieland Radde's Warbler was a female, probably in its first calendar-year. The latter is supported by I. Neufeldt's statement in Williamson (1967) that yellow-bellied Radde's in autumn are first calendar-year birds. Kees Roselaar (*pers. comm.*) pointed out that the pale spiky tips to the remiges are probably characteristic of first calendar-year birds.

References

- de Knijff, P. & Schenk, R. 1981. Raddes Boszanger op De Maasvlakte in oktober 1981. *Dutch Birding* 3: 109-112.
 Williamson, K. 1967. *Identification for ringers* 2. Tweede druk. Tring.
 Edward J. van IJzendoorn, 3e Schinkelstraat 45, 1075 TK Amsterdam

KALANDERLEEUEWERIK BIJ CASTRICUM IN OCTOBER 1980
CALANDRA LARK NEAR CASTRICUM IN OCTOBER 1980

Op 10 oktober 1980 werd op het Ringstation Castricum bij Castricum (NH) een Kalanderleeuwerik *Melanocorypha calandra* waargenomen en gevangen. De determinatie leverde geen problemen op. In de vlucht vielen de grootte, de brede donkere ondervleugels en de witte achterrand aan de binnenvleugels op. Op de grond waren de grote zwarte borstvlekken, de grote kop en de massieve snavel opvallend. De vluchtroep was Veldleeuwerik *Alauda arvensis*-achtig maar (veel) harder. De vlucht was kenmerkend maar liet zich moeilijk typeren. (In de literatuur wordt de vlucht met die van tal van vogelsoorten vergeleken.)

Dit was het tweede geval van de Kalanderleeuwerik voor Nederland. Het is een merkwaardige speling van het lot dat de eerste waarneming precies 20 jaar geleden (2-15 oktober 1960) op exact de zelfde plaats gedaan werd (Verkerk 1961). Deze waarneming betrof een groepje van vier exemplaren.

Summary

On 10 October 1980 a Calandra Lark *Melanocorypha calandra* was observed and trapped near Castricum (Noordholland). This was the second record for the Netherlands.

Verwijzing

Verkerk, W. 1961. Eerste waarneming van de Kalanderleeuwerik, *Melanocorypha calandra* (Linnaeus), in Nederland. *Limosa* 34: 225-227.

Q.L. (Rienk) Slings, Jan Ligthartstraat 567, 1964 HR Heemskerk



54-55. Kalanderleeuwerik/Calandra Lark *Melanocorypha calandra*, Castricum (NH), oktober 1980 (Frans Jongerling)

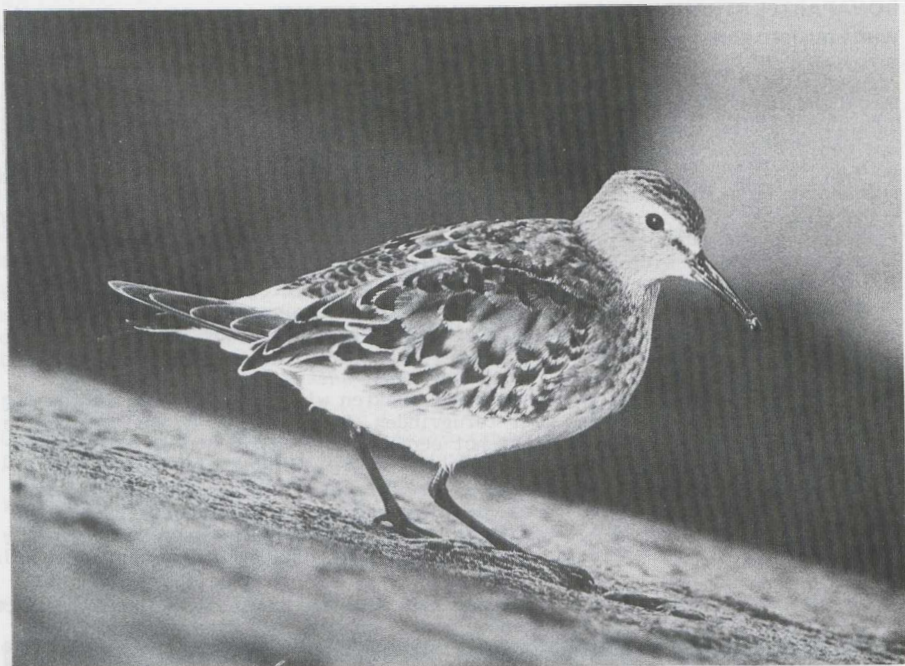
BONAPARTES STRANDLOPER TE IJMUIDEN IN OCTOBER 1977

WHITE-RUMPED SANDPIPER AT IJMUIDEN IN OCTOBER 1977

Op 18 oktober 1977 bevonden wij ons 's ochtends op de punt van de Zuidpier te IJmuiden (NH) om zeevogels waar te nemen. Om omstreeks 9:00 zagen wij vlak voor ons een *Calidris*-strandloper met een boog om de punt van de pier vliegen. Toen de vogel ons op *c.* 10 m passeerde, hadden wij de zon in de rug en konden wij hem met onze verrekijkers (10 x 50 en 12 x 50) vrij goed zien. Wij meenden dat de vogel ongeveer zo groot was als een Bonte Strandloper *C. alpina* maar een directe vergelijking met een andere vogel kon niet worden gemaakt. De geheel donkere staart waartegen de witte stuit scherp afstak, viel ons dadelijk op. De bovendenen waren verder bruinachtig. De vleugelstreep was ongeveer zoals bij een Bonte. De snavel was kort en, naar het ons leek, zonder kromming. De onderdelen waren wit. De strandloper riep verschillende keren achtereen een kort 'dziej' hetgeen volgens RBG iets weg had van de roep van een Houtsnip *Scolopax rusticola* en volgens ANH leek de roep op die van een Oeverpieper *Anthus petrosus littoralis*. Omdat de vogel recht tegen de zon invloog, raakten wij hem kwijt. Ook later konden wij de strandloper niet meer terugvinden. Op grond van hetgeen wij aan de vogel hadden gezien, meenden wij dat het een Bonapartes Strandloper *C. fuscirostris* moest zijn geweest. Zoals later uit de literatuur bleek, was ook het waargenomen geluid karakteristiek voor deze soort. De grote zeldzaamheid van de Bonapartes deed ons echter twijfelen aan de juistheid van de determinatie. Gelukkig werd de vogel echter op 24 oktober op de Noordpier fraai door Oene Moedt gefotografeerd en kon de juistheid van de determinatie als Bonapartes worden bevestigd.

Op de foto van de Bonapartes Strandloper zijn de witte stuit en de donkere staart te zien. De meeste schouderveren hebben lichte randen. Dit zijn veren van het juveniele kleed. De egalere veren ertussen zijn nieuwe veren van het eerste winterkleed waarnaar de strandloper kennelijk aan het ruien is. Ook op de rug zijn al enkele veren van het eerste winterkleed zichtbaar. De benedenrug toont nog de duidelijke schubtekening van het juveniele kleed. De vlekjes op kruin vormen streepjes in de lengterichting. De wenkbrauwstreep lijkt op de foto licht, evenals de zwak gevlekte zijden van de kop en hals die afsteken tegen de donkere rug. Voorts is de donkere teugel opvallend. Het is echter mogelijk dat fotografische effecten bij het ontstaan van deze contrasten een rol hebben gespeeld. Op de zijborst bevinden zich wat donkere vlekjes, verder zijn de onderdelen wit. De vleugelpunten steken duidelijk voorbij de staart. Ook de gaafheid van de grote slagpennen wijst op het feit dat de strandloper zich in zijn eerste kalenderjaar bevond; een volwassen Bonapartes ruit de slagpennen gedurende de maanden januari en februari en heeft in het najaar vrij sterk tot sterk versleten punten aan de slagpennen (*cf.* Glutz von Blotzheim *et al.* 1975). De korte snavel is een weinig gebogen.

Vermoedelijk heeft de Bonapartes Strandloper de gehele periode van 18 tot en met 24 oktober op (en bij?) de pieren van IJmuiden doorgebracht. Een voorkeur voor een stenige omgeving hoeft niet als ongewoon te worden beschouwd (*cf.* Glutz von Blotzheim *et al.*). Dit was het vierde geval van de Bonapartes voor Nederland. De vorige gevallen zijn vastgesteld in oktober 1952, september 1963 en september 1976. Verder zijn er nog twee onbevestigde waarnemingen uit augustus 1952 en september 1966 (*Avifauna van Nederland* 1970, Scharringa & Osieck 1978). In Groot-Brittannië behoort de Bonapartes tot één van de meest algemeen voorkomende Amerikaanse gasten. Tot en met 1977 zijn daar 143 gevallen vastgesteld (Rogers & Rarities Committee 1978). In Midden-Europa is de Bonapartes naar verhouding veel zeldzamer. Glutz von Blotzheim *et al.* noemen voor dit deel van Europa slechts negen waarnemingen (met inbegrip van de twee onbevestigde uit Nederland).



56. Bonapartes Strandloper/White-rumped Sandpiper *Calidris fuscicollis*, eerste kalenderjaar, IJmuiden (NH), oktober 1977 (*Oene Moedt*)

Summary

On 18 and 24 October 1977 a first calendar-year White-rumped Sandpiper *Calidris fuscicollis* was observed and photographed at IJmuiden (Noordholland). A description is given. This was the fourth record for the Netherlands. The relative rareness of White-rumped in central Europe is stressed.

Verwijzingen

- Commissie voor de Nederlandse Avifauna, De. 1970. *Avifauna van Nederland*. Tweede druk. Leiden.
- Glutz von Blotzheim, U.N., Bauer, K.M. & Bezzel, E. 1975. *Handbuch der Vögel Mitteleuropas* 6. Wiesbaden.
- Rogers, M.J. & Rarities Committee, The. 1978. Report on rare birds in Great Britain in 1977. *Br. Birds* 71: 481-532.
- Scharringa, C.J.G. & Osieck, E.R. 1978. Zeldzame vogels in Nederland 1976. *Limo-sa* 51: 137-146.

Ronald B. Geskus, De Olmen 4, 1974 SH IJmuiden
AgeNiels Holstein, Hofdijklaan 14, 1985 GC Driehuis NH

AFLEZEN VAN RINGEN BIJ OOIEVAAR: VERZOEK TOT MEDEWERKING

Het ziet er naar uit dat er binnen niet al te lange tijd geen wilde paartjes Ooievaars *Ciconia ciconia* meer in Nederland broeden. In 1981 waren er nog maar vier bezette nesten en vlogen er slechts 10 jongen uit. Bovendien vindt er reeds vermenging plaats met exemplaren uit het ooievaarsdorp Het Liesveld te Groot-Ammers (ZH). Dit zal binnenkort ongetwijfeld ook gebeuren met vogels van de inmiddels in gebruik genomen ooievaarsbuitenstations te Eernewoude (F), Gorssel (Gld), Herwijnen (Gld), IJhorst (O) en Zegveld (U).

Het is van groot belang dat iedereen bij het zien van een geringde Ooievaar de herkomst probeert te achterhalen door de ring af te lezen. Dit om de hierboven geschetste ontwikkeling zo goed mogelijk te kunnen volgen. De aandacht richt zich hierbij vooral op de volgende vragen. Welk deel van de broedpaartjes is wild, gemengd of bestaat uit gekweekte vogels? Tot welke groep behoren de ongepaarde exemplaren die nu bijna elke maand worden waargenomen? En waar en wanneer broeden de laatste wilde vogels?

In Nederland worden Ooievaars boven het loopbeen geringd. De ring is ongeveer drie cm hoog, van aluminium en heeft aan de zijkant een lip waarin aan de bovenkant een gekarteld randje zit. Boven- en onderaan de ring staat het zelfde getal van drie cijfers met daartussen de tekst 'Vogeltrekstation Arnhem Holland'. Met behulp van een telescoop is het nummer af te lezen. Vrouwtjes uit Het Liesveld dragen bovendien een één cm hoge aluminium-ring zonder inscriptie boven het andere loopbeen. Alle gekweekte exemplaren en zo veel mogelijk jongen van wilde vogels worden geringd.

Waarnemingen van geringde en ongeringde Ooievaars dienen te worden opgestuurd naar ondergetekende. Gegevens van afgelezen geringde exemplaren dienen tevens te worden opgestuurd naar het Vogeltrekstation (Kemperbergerweg 67, 6816 RM Arnhem).

Dick A. Jonkers, Rijksinstituut voor Natuurbeheer, Postbus 46, 3956 ZR Leersum

INVENTARISATIEATLAS VOOR FLORA EN FAUNA VAN NEDERLAND

Het Staatsbosbeheer heeft de *Inventarisatieatlas voor flora en fauna van Nederland* (1981) uitgegeven. Deze door de Topografische Dienst te Delft (ZH) samengestelde en geproduceerde atlas bevat kaarten op de schaal 1 : 80 000 en is uitermate geschikt voor gebruik door vogelaars. Hij is verkrijgbaar door overmaking van f 30 op postgirorekening 54430 ten name van het Staatsbosbeheer (Postbus 20020, 3502 LA Utrecht) onder vermelding van 'inventarisatieatlas'.

Redactie

ROODKEELDUIKER MET PARTIEEL ALBINISME IN FRANKRIJK IN NOVEMBER 1981
RED-THROATED DIVER WITH PARTIAL ALBINISM IN FRANCE IN NOVEMBER 1981

Op 28 november 1981 zagen wij een Roodkeelduiker *Gavia stellata* met partieel albinisme bij Cap-Gris-Nez (Pas-de-Calais) in Frankrijk. De kop en de hals waren wit, evenals een deel van de rug en de borst. Het wit contrasteerde sterk met de rest van het verenkleed. De vogel was in winterkleed.

Er zijn tot nu toe slechts weinig gevallen van (partieel) albinisme bij duikers gepubliceerd. Toch komt het waarschijnlijk meer voor (cf. Palmer 1962).

Summary

On 28 November 1981 a Red-throated Diver *Gavia stellata* with partial albinism was seen near Cap-Gris-Nez (Pas-de-Calais) in France. The head and the neck were white, like a part of the upperback and the breast. The bird was in winter plumage.

Verwijzing

Palmer, R.S. 1962. *Handbook of North American birds* 1. New Haven & London.

Dirk Colin, Hovesesteeweg 36, 2530 Boechout, België
Chris Steeman, Sint Benedictusstraat 82, 2510 Mortsel, België

DARK MORPH LITTLE EGRET IN FRANCE IN APRIL 1981

On 20 April 1981 Timmy de Bot and Kees Tiemstra observed a dark morph Little Egret *Egretta garzetta* in the Camargue (Bouches du Rhône), France. It was foraging alone in a small pond near the D 85a, c. eight km north of Les Saintes Maries de-la-Mer.

The Little Egret had a pale grey plumage and possessed a narrow white supercilium (from the base of bill to the nape) and a white chin and throat (extending c. 10 cm down the foreneck). The upperwing showed two not sharply-defined and rather dull white spots near the primaries; the underwing was completely grey. The eyes were dark, the bill and legs black and the toes dirty yellow.

The above description fits that of a dark morph Little Egret (cf. Cramp & Simmons 1977). The possibility of being a hybrid between a white and dark morph bird is, however, not excluded. This because of the white or dull white supercilium, chin and throat and upperwing spots.

Reference

Cramp, S. & Simmons, K.E.L. 1977. *The birds of the western Palearctic* 1. Oxford, London & New York.

Kees Tiemstra, Burgemeester van Geusauweg 40, 4191 KW Geldermalsen

FIELD IDENTIFICATION OF ISABELLINE SHRIKE

The Isabelline Shrike *Lanius isabellinus* of central and southern Asia and the Red-backed Shrike *L. collurio* of Europe and western Asia have often been regarded as forming a single species. Indeed, these two have been lumped by some authorities with the Brown Shrike *L. cristatus* of central and eastern Asia. The Brown Shrike, a bird of woodland, with a relatively powerful bill and somewhat graduated tail, is now usually regarded as a separate species but opinion remains divided or uncertain on the Isabelline/Red-backed Shrike question. Whereas the Red-backed typically inhabits scrubby hillsides, hedgerows and scattered bush country and migrates to southern Africa, the Isabelline favours more arid steppe and winters in India, Arabia and northeastern Africa. The male plumages are quite different but hybrids are reportedly not uncommon in the area of breeding overlap in southwestern Asia and are observed in winter in eastern Africa. In a recent discussion, Voous (1979) stressed that, pending further clarification of their relationship, it is most profitable for field observers to treat the two birds as separate.

There have been a number of reports of the Isabelline Shrike in western Europe, mainly in autumn. In male plumage, this bird, and even some of its constituent subspecies, are quite distinctive but females and young birds are not always easy to separate from Red-backed Shrike. This article reviews the characters of the various subspecies of the Isabelline Shrike and discusses its identification. A number of structural differences are useful in the hand but, since the emphasis here is on field separation, these are summarised briefly at the end and the account deals mainly with plumage characters.

Colour Key

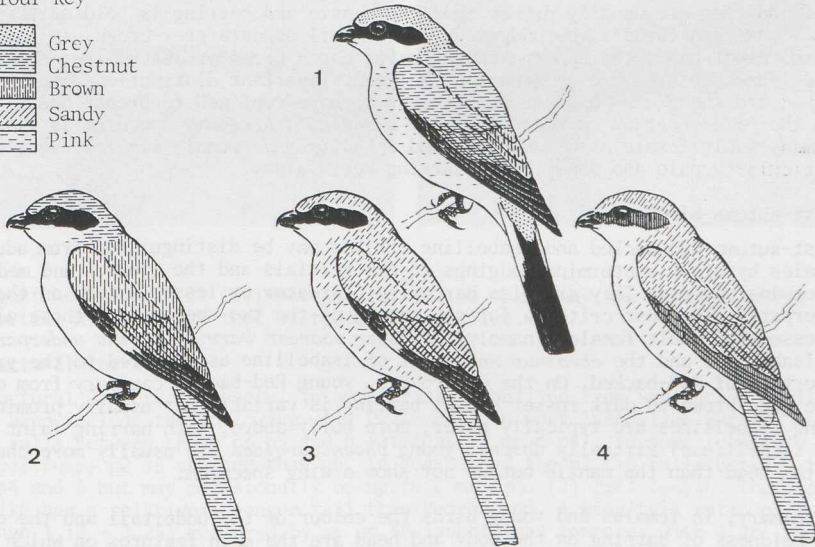


Figure 1. Adult males of Red-backed Shrike/Grauwe Klauwier *Lanius collurio* (1) and of Isabelline Shrike/Isabelklauwier *L. isabellinus* (2 = *L.i. phoenicuroides*, 3 = *L.i. speculigerus*, 4 = *L.i. isabellinus* (Karel Mauer after sketches by David Pearson)

Adult male plumage

Soviet authors (e.g. Dement'ev & Gladkov 1954, Portenko 1960) and Vaurie (1959) describe four subspecies of the Isabelline Shrike: *L.i. phoenicuroides* breeds from the Caspian Sea east to the Tien Shan and south to northern Iran and Afghanistan; *L.i. speculigerus* breeds further northeast and throughout Mongolia; *L.i. isabellinus* and the more easterly *L.i. tsaidamensis* breed south of the Tien Shan in northwestern China. *Phoenicuroides* and *speculigerus* migrate southwestwards, the former to winter mainly in Kenya and the Horn of Africa and the latter mainly from Arabia to the Sudan. In contrast, *isabellinus* and *tsaidamensis* appear to migrate south to the Indian Subcontinent (Pearson 1979). None of these subspecies is confusable with the Red-backed Shrike in male plumage. Thus, *phoenicuroides* has chestnut brown uppertail-coverts, uppertail and undertail, a black face mask, a prominent white wing speculum and blackish primaries; it has white underparts, a warm to grey-brown mantle and typically (but not always) a chestnut brown upperhead. *Speculigerus* differs from *phoenicuroides* in being more sandy above, without the chestnut on the head, and in being creamy rather than white below. *Isabellinus* (and the similar but larger *tsaidamensis*) differs from *speculigerus* in having a dark brown rather than a black face mask and paler primaries and in lacking or virtually lacking a visible wing speculum. Male *phoenicuroides*, *speculigerus* and *isabellinus/tsaidamensis* may usually be separated in the field, even in worn autumn plumage. These three male subspecific plumage types are compared with male Red-backed Shrike in figure 1.

Adult female plumage

In both Red-backed and Isabelline Shrike, the adult female is brown or isabelline above and has a brown uppertail toned with a greater or lesser amount of russet or chestnut, barred creamy underparts and a brown face mask. In Red-backed, the head and rump are usually greyer than the mantle and barring is bold on the breast and flanks and throat. The underside of the tail appears grey-brown. In Isabelline, on the other hand, the upperparts are paler earth brown or isabelline; some *phoenicuroides* are more chestnut on the head. Important distinctions from Red-backed are the *finer browner barring below*, more confined to breast and flanks, and the *pale chestnut appearance of the undertail*. A creamy speculum is visible in many adult female *phoenicuroides* and *speculigerus*. Female *isabellinus* are particularly pale and sandy, with barring very faint.

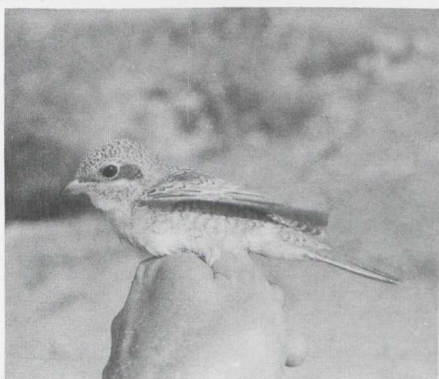
First-autumn birds

First-autumn Red-backed and Isabelline Shrikes may be distinguished from adult females by black subterminal edgings to the tertials and the greater and median upperwing-coverts. They are also barred to a greater or lesser extent on the upperparts. The best criteria for separation of the two species are those already stressed for adult females, namely the *finer scarcer barring on the underparts* of Isabelline and the *chestnut undertail* of Isabelline as compared to the greyish undertail of Red-backed. On the upperparts, young Red-backed can vary from quite pale grey-brown to dark russet brown; barring is variable but usually prominent. Young Isabellines are typically paler, more buffy above, with barring faint or (in *isabellinus*) virtually absent; young *phoenicuroides* are usually more chestnut on the head than the mantle but do not show a wing speculum.

In summary, in females and young birds the colour of the undertail and the extent and boldness of barring on the body and head are the main features on which separation of Isabelline and Red-backed Shrike depends. In addition, pale buffy or sandy upperparts contrasting with a chestnut uppertail, and sometimes with a more chestnut upperhead, would indicate Isabelline. On the other hand, greyer head and rump and/or a lack of contrast between mantle and uppertail would



57-58. Isabelline Shrikes/Isabelklawieren *Lanius isabellinus phoenicuroides*, first-autumn, November 1981 (David Pearson); 59-60. Red-backed Shrike/Grauwe Klawier *Lanius collurio*, first-autumn, Sudan, September 1981 (David Pearson)



suggest Red-backed. It is important to realise that many Red-backed have a uppertail as russet as that of typical Isabelline.

Structural characters

Structural differences useful in separating Isabelline from Red-backed Shrike in the hand include the following. (1) *P2 length*. In most Isabelline Shrikes the p2 tip falls between those of p5 and 6 (at least 2 mm < p5); in some (commonly in *isabellinus*) p2 is shorter than p6. In Red-backed the p2 tip falls between those of p4 and 5 but may occasionally be up to 2 mm < p5. (2) *Tail length*. The Isabelline Shrike has a relatively longer tail than Red-backed. A wing/tail ratio of 1.19 (range 1.14 - 1.25) measured by me on 46 Isabellines compares with 1.26 (range 1.21 - 1.36) for 47 Red-backed. Using the maximum chord wing length, this ratio is rarely less than 1.22 in Red-backed or greater than 1.22 in Isabelline. (3) *Tail feather tips*. These are rounded in Isabelline Shrike but rather pointed in Red-backed, in young as well as adults.

Of the above characters, only the longer tail of Isabelline Shrike is of relevance in the field. Being more frequently cocked upward or sideways from the body, it can give the bird a slightly different jizz than Red-backed.

Finally, the possibility of the occurrence of the Brown Shrike in Europe should not be forgotten. Adults (of the Siberian subspecies) are generally rich warm brown above, including the tail, and have a black face mask but no speculum. The young are similar but somewhat barred; they are blacker on the face and darker generally than young Isabelline.

References

- Dement'ev, G.P. & Gladkov, N.A. 1954. *Ptitsy Sovjetskogo Sojuza*. Moscow.
Pearson, D.J. 1979. The races of the Red-tailed Shrike *Lanius isabellinus* occurring in east Africa. *Scopus* 3: 74-78.
Portenko, L.A. 1960. *Ptitsy SSSR* 4. Leningrad.
Vaurie, C. 1959. *The birds of the Palearctic fauna* 1. London.
Voous, K.H. 1979. Capricious taxonomic history of Isabelline Shrike. *Br. Birds* 72: 573-578.

David J. Pearson, Department of Biochemistry, University of Nairobi, Box 30197, Nairobi, Kenya

LESSER WHITETHROAT NEAR WASSENAAR IN DECEMBER 1981

When birding in the dunes of the Terrein van de Duinwaterleiding van 's-Gravenhage near Wassenaar (Zuidholland) on 6 December 1981, I discovered a foraging Lesser Whitethroat *Sylvia curruca* in a dense vegetation of birchs and seabuckthorns. It was apparently feeding on small insects. I observed the quietly behaving bird at a distance of about five m. After approximately five minutes it disappeared into the vegetation and could not be relocated.

This was the first December record of Lesser Whitethroat for the Netherlands. The latest date so far was 27 October 1957 (*Avifauna van Nederland* 1970). Lippens & Wille (1972) mention no winter records for Belgium. There is, however, a mid-November record (15 November 1979) (*Dutch Birding* 1: 123-135). Hudson (1973) mentions five winter records for Great Britain and Ireland: 2 December 1962, 6 December 1892, 10 December 1954, 10 December 1961 and 15 December 1910.

More research is needed to explain the late autumn and winter occurrence of summer migrants in Europe. (For a discussion of the migration of Lesser White-throat, see Zink (1973).)

References

- Commissie voor de Nederlandse Avifauna, De. 1970. *Avifauna van Nederland*. Second edition. Leiden.
Hudson, R. 1973. *Early and late dates for summer migrants*. Tring.
Lippens, L. & Wille, H. 1972. *Atlas des oiseaux de Belgique et d'Europe occidentale*. Tiel & Utrecht.
Zink, G. 1973. *Der Zug europäischer Singvögel* 1. Möggingen.

Adri Remeus, Stuyvesantstraat 49, 2593 GB 's-Gravenhage

OVER GROTE JAGER IN ZUIDELIJK FLEVOLAND IN AUGUSTUS 1981
ON GREAT SKUA IN ZUIDELIJK FLEVOLAND IN AUGUST 1981

Op 25 augustus 1981 werd door Eric Bos een volwassen Grote Jager *Stercorarius skua* ontdekt op de doodlopende recreatiedijk bij het gemaal De Blocq van Kuffeler in Zuidelijk Flevoland (ZIJP). De vogel die zich van dichtbij liet waarnemen, bleek te zijn geringd. Op 28 augustus trof ik de jager dood aan. De vogel bleek volgens mededelingen van het Vogeltrekstation te Arnhem (Gld) op 6 juli 1969 op Foula (Shetland) in Schotland te zijn geringd. Dit betekent dat deze door veel vogelaars waargenomen Grote Jager ruim 12 jaar oud is geworden.

Summary

On 28 August 1981 a ringed Great Skua *Stercorarius skua* was found dead in Zuidelijk Flevoland (Zuidelijke IJsselmeerpolders). The bird was ringed on Foula (Shetland) in Scotland on 6 July 1969.

René Pop, Jacob Gillesstraat 16, 3135 AP Vlaardingen



61. Grote Jager/Great Skua *Stercorarius skua*, volwassen, Zuidelijk Flevoland (ZIJP), augustus 1981 (Arnoud van den Berg)



62. Raadselvogel 6/Mystery bird 6. Oplossing in het volgende nummer/Solution in the next issue.

INFORMATIE OVER EXPLORER'S INN IN PERU

In het Tambopata Reservaat in Peru (Madre de Dios) ligt de Explorer's Inn. Deze sinds 1976 bestaande lodge vormt een ideale basis voor de studie van het planten- en dierenleven van het Zuidamerikaans tropisch regenwoud. De Explorer's Inn ligt aan de Rio Tambopata en is over deze rivier bereikbaar vanuit het plaatsje Puerto Maldonado. De afstand is naar schatting 60 km. Puerto Maldonado heeft vliegverbindingen met de rest van Peru.

Sedert de oprichting van het 5500 ha grote Tambopata Reservaat in 1977 zijn er *c.* 550 vogelsoorten vastgesteld. Het is daarmee waarschijnlijk het soortendichtste gebied ter wereld. Een 30-tal uiterst zeldzame of locale soorten zoals White-cheeked Tody-Flycatcher *Todirostrum albifacies*, Lawrence's Thrush *Turdus lawrencii* en Pale-eyed Blackbird *Agelaius xanthophthalmus*, kunnen vrijwel nergens anders worden waargenomen. Verder komen er een aantal spectaculaire cultuurvlinders voor zoals acht soorten tinamoes, Horned Screamer *Anhima cornuta*, King Vulture *Sarcoramphus papa*, Harpy Eagle *Harpia harpyja* (niet elk jaar), Razor-billed Curassow *Craw mitu*, Hoatzin *Opisthocomus hoazin*, Pale-winged Trumpeter *Psophia leucoptera*, Sungrebe *Heliornis fulica*, Sunbittern *Eurypyga helias*, tenminste vijf soorten ara's, Crested Owl *Lophotrix cristata*, Pavonine Quetzal *Pharomachrus pavoninus* en Curl-crested Aracari *Pteroglossus beauharnaesii*.

Voor meer informatie kunnen belangstellenden contact opnemen met mij of schrijven naar Peruvian Safaris, Garcilazo de la Vega 1334, Post Office Box 10088, Lima (1), Peru.

Arnoud B. van den Berg, Duinlustparkweg 98, 2082 EG Santpoort-Zuid (023-378024)

BIRDING IN ALASKA

The image that Alaska likely conjures in the minds of those far off, is of vast wasteland expanses, of 1000s of km of rocky shores and prevailing winter conditions. Yet quite the contrary exists, especially in the summer season. Several unique geographical traits serve to create one of the most exciting areas for birding in the world. The state's north-west occupation of the North American continent, with over 80 % of land mass north of 60 N, allows for an avian affinity to the arctic and subarctic tundra and taiga habitats. Alaska is also in close proximity to eastern Asia, borders the Arctic Ocean and lies in the northern terminus of the Pacific Ocean. These interacting factors contribute to the distribution of birds that makes this state so unique and varied.

Over 395 species of birds have been recorded in Alaska, many of these as casuals or accidentals from eastern Asia or from further south and east in North America. Several endemics and semi-endemics abound as do species of Palearctic or far northerly origin which occur nowhere else in North America. The English and scientific names of bird species in this article are according to the *AB Checklist* (1975) by the Checklist Committee of the American Birding Association (ABA).

Table 1. Alaska endemic or semi-endemic bird species.

Red-faced Cormorant *Phalacrocorax urile*, Emperor Goose *Philacte canagica*, Steller's Eider *Polysticta stelleri*, Spectacled Eider *Somateria fischeri*, Bristle-thighed Curlew *Numenius tahitiensis*, Red-legged Kittiwake *Rissa brevirostris*, Aleutian Tern *Sterna aleutica*, Kittlitz's Murrelet *Brachyramphus brevirostris*, Parakeet Auklet *Cyclorhynchus psittacula*, Crested Auklet *Aethia cristatella*, Least Auklet *A. pusilla*, Whiskered Auklet *A. pygmaea*, McKay's Bunting *Plectrophenax hyperboreus*

Table 2. Bird species not especially unique only to Alaska but most easily seen there in North America.

Laysan Albatros *Diomedea immutabilis*, Short-tailed Shearwater *Puffinus tenuirostris*, Scaled Petrel *Pterodroma inexpectata*, Bean Goose *Anser fabalis*, King Eider *S. spectabilis*, Gyrfalcon *Falco rusticolus*, Willow Ptarmigan *Lagopus lagopus*, Rock Ptarmigan *L. mutus*, Mongolian Plover *Charadrius mongolus*, Black-tailed Godwit *Limosa limosa*, Bar-tailed Godwit *L. lapponica*, Wood Sandpiper *Tringa glareola*, Common Sandpiper *Actitis hypoleucos*, Grey-tailed Tattler *Heteroscelus brevipes*, Rufous-necked Stint *Calidris ruficollis*, Long-toed Stint *C. subminuta*, Sharp-tailed Sandpiper *C. acuminata*, Slaty-backed Gull *Larus schistisagus*, Ivory Gull *Pagophila eburnea*, Ross' Gull *Rhodostethia rosea*, Horned Puffin *Fraterecula corniculata*, Northern Wheatear *Oenanthe oenanthe*, Bluethroat *Luscinia svecica*, Arctic Warbler *Phylloscopus borealis*, Yellow Wagtail *Motacilla flava*, White Wagtail *M. alba*, Red-throated Pipit *Anthus cervinus*, Hoary Redpoll *Carduelis hornemanni*, Rustic Bunting *Emberiza rustica*

Many geographic and floristic zones are found in Alaska. So usually, several trips are required to adequately sample the fauna occupying these rather large regions. Nevertheless, a properly planned visit could offer the visitor a good view of Alaska's parts and the birds and mammals unique to the specific areas. Late May and early summer are the best times to visit all these areas and the state in general. This is the optimum time for viewing the greatest numbers of bird species, profuse wildflowers and active mammals. Alaska is one of the few places in North America where native cultures still exist and function traditionally, adding further interest and highlight to a visit here.

Following is a descriptive listing of areas which serve as samples of each unique



63. Crested Auklets/Kuifalken *Aethia cristatella*, Buldir Island, Alaska, August 1977 (Theodore Tobish)

habitat or geographical region of Alaska. Naturally, dozens of other areas exist and could offer better birding or access to larger local populations of birds. These areas were chosen for their relative ease of access via commercial transportation or good roads. It should be mentioned that prices for everything in Alaska are high and often accommodations are barely adequate. Of course, camping possibilities are abundant at all the areas described.

Southcoastal Alaska

The coastal sitka spruce-hemlock forests reach their north-western limits here, extending north to upper Cook Inlet and Anchorage. Several species reach the north of their range here: White-tailed Ptarmigan *L. leucurus*, Saw-whet Owl *Aegolius acadicus*, Chestnut-backed Chickadee *Parus rufescens* and Red-breasted Nuthatch *Sitta canadensis*. Easy access to all parts of the region is from Anchorage. The Anchorage vicinity is a transition zone between the coastal sitka spruce-hemlock forest and the interior white spruce taiga habitats.

Anchorage

Several good birding spots are in the Anchorage area, easily reached by car (which can be rented at the Anchorage International Airport). Bird species typical of the sitka spruce and boreal forests are common and locally abundant here. In general, brushy edge areas usually harbour more species diversity than the homogeneous forest. Typical Anchorage summer passerines are Gray Jay *Perisoreus canadensis*, Black-capped *P. atricapillus* and Boreal Chickadee *P. hudsonius*, Varied Thrush *Icterus naevius*, Swainson's *Catharus ustulatus* and Hermit Thrush *C. guttatus*,

American Robin *Turdus migratorius*, Ruby-crowned Kinglet *Regulus calendula*, Yellow-rumped Warbler *Dendroica coronata*, Orange-crowned Warbler *Vermivora celata*, White-crowned Sparrow *Zonotrichia leucophrys* and Dark-eyed Junco *Junco hyemalis*. Several gull species are common about fresh-water and the salt-water mud-flats. The common local breeding larids are mostly Glaucous-winged Gulls *L. glaucescens* and Glaucous-winged *L. glaucescens* x Herring Gull *L. argentatus* hybrids. These hybrids are the predominate summering large larids and pose identification problems. A few second and third calendar-year Glaucous Gulls *L. hyperboreus* summer in upper Cook Inlet.

Westchester Lagoon The best access to Westchester Lagoon is off the dirt road embankment for better views of the tidal mud-flats. This is probably the most prolific birding area in Anchorage where mud-flats, fresh- and salt-water and mixed hardwood-conifer forests all intermingle. It is also the best spot to closely observe shorebirds, especially at high or low flooding tides. Highlights of the Westchester Lagoon area are Red-necked Grebe *Podiceps grisegena*, Barrow's Goldeneye *Bucephala islandica*, Sharp-shinned Hawk *Accipiter striatus*, Semipalmated Plover *C. semipalmatus*, Hudsonian Godwit *L. haemastica*, Greater Yellowlegs *T. melanoleuca*, Lesser Yellowlegs *T. flavipes*, Solitary Sandpiper *T. solitaria*, Short-billed Dowitcher *Limnodromus griseus*, Surfbird *Aphriza virgata*, Western Sandpiper *C. mauri*, Least Sandpiper *C. minutilla*, Bonaparte's Gull *L. philadelphia*, Arctic Tern *S. paradisaea*, Belted Kingfisher *Megaceryle alcyon*, Violet-green Swallow *Tachycineta thalassina*, Alder Flycatcher *Empidonax alnorum*, Northern Waterthrush *Seiurus noveboracensis*, and Savannah Sparrow *Passerculus sandwichensis*.

Potter Marsh Located 16 km south of Anchorage is Potter Marsh on Highway 1. Viewing of the marsh is done from the highway shoulder and from the old road behind the marsh. Large numbers of waterfowl nest here as do Arctic Terns. Other common nesters are Mew Gull *L. canus*, Alder Flycatcher, Rusty Blackbird *Euphagus carolinus*, Bohemian Waxwing *Bombusilla garrulus*, Song Sparrow *Melospiza melodia*, Lincoln's Sparrow *M. lincolni* and several swallow species in numbers. All the passerines are best seen from behind the marsh which can be walked with little interference from traffic. This is the best spot in southcoastal Alaska to see Canvasbacks *Aythya valisineria* and Red-winged Blackbirds *Agelaius phoeniceus*. Potter Marsh is most active with birds in spring and early summer before the grasses and sedges grow high.

Service High School Woods These woods are located south and east of downtown Anchorage on Abott Road. Several trails lead through these white spruce-birch woods which begin behind the high school parking lot. There is an old burning area here which is good for Common Flicker *Colaptes auratus*, Downy Picoides *pubescens* and Hairy Woodpecker *P. villosus* and Northern Three-toed Woodpecker *P. tridactylus*. A few pairs of Western Pewees *Contopus sordidulus* and Olive-sided Flycatchers *Nuttallornis borealis*, easily located by their calls, also nest in the burnes area. Spruce Grouse *Canachites canadensis*, chickadees and Hermit Thrushes are all fairly common here. The Spruce Grouse can be difficult to locate in summer and extensive walking on the trails is usually necessary. White-winged Crossbills *Loxia leucoptera* and Pine Siskins *C. pinus* are sporadically present in this area of Anchorage.

Chugach State Park Located further up Abbott Road from Service High School, on Hillside Drive, is a network of trails across the base of the Chugach Mountains. Here alpine species can be found including Golden Eagle *Aquila chrysaetos*, Willow and Rock Ptarmigan and Golden-crowned Sparrow *Z. atricapilla*. At higher elevations in the less vegetated areas are White-tailed Ptarmigan, Townsend's Solitaire *Myadestes townsendi*, Water Pipit *A. spinoletta* and occasionally Horned Lark *Eremophila alpestris*.



64. Spruce Grouse/Sparrehoen *Canachites canadensis*, female, Alaska, July 1977
(Theodore Tobish)

Kenai Peninsula

Extending south of Anchorage and connected to it by Highway 1 is the Kenai Peninsula. The major birding sites are the coastal areas, specifically Kenai, Homer and Seward. White spruce-birch forests, alpine tundra and black spruce bogs are the major habitat types on the peninsula. The coastal forest belt, especially on the east and south sides of the peninsula, is characterized by quite large extensive stands of sitka spruce. Here is the most accessible area from Anchorage to find bird species associated with this floral zone. Where the highway passes close to the higher mountain ridges, dall sheep are visible on the green slopes. Several of the larger rivers and clear water streams have extensive salmon runs, with three to five species spawning and migrating at different times of the summer. There are numerous campgrounds along the Kenai road systems and the larger towns have lodging or cabins for rent. The Kenai campgrounds are good for birding since they are usually deep into the coniferous forests. Boreal Owls *A. funereus* and Saw-whet Owls can be heard calling in the spring in the camping areas and Spruce Grouse are often found with broods there.

Kenai

The oil and gas producing city of Kenai is located on the Sterling Highway which connects Homer to Highway 1 and Anchorage. It is about two and a half hours south of Anchorage. The best birding area here is at the Kenai River Delta at the edge of town. Access points are on the bluff north of the river, near the shopping mall, or at the end of Cannery Road which is reached south of town and further down the highway. In the spring, beluga whales are seen at the river mouth. The

Kenai area is best for birding after mid-June when the southward shorebird migration commences. Most of the shorebirds found in Anchorage are here as well. Also found are Whimbrels *N. phaeopus*, Baird's Sandpipers *C. bairdii* and Black Turnstones *Arenaria melanocephala*. Huge concentrations of gulls gather here, drawn by the fish processing plants. Loons, scoters and jaegers are more common here than in Anchorage. Aleutian Terns are casual breeders and can be seen foraging at the river mouth. Bald Eagles *Haliaeetus leucocephalus*, Northern Harriers *Circus cyaneus*, occasionally Peregrine Falcons *Falco peregrinus* and Merlins *F. columbarius* also utilize the delta mud-flats.

Homer

Situated in a beautiful setting on the north shore of Kachemak Bay is Homer, about a four hour drive south from Anchorage. A clear day reveals a magnificent view of the peaks and glaciers of the Harding Icefield across the bay. The active volcano, Mount Saint Augustine, can sometimes be seen to the south-west. Homer offers a good variety of birding - with seabirds, shorebirds and forest species, all easily accessible and numerous. The Homer Spit which extends nine km out into the bay, is the best spot for viewing seabirds and migrating shorebirds. Kittlitz's Murrelets, Thin-billed Murres *Uria aalge*, Tufted Puffins *Lunda cirrhata*, Pelagic Cormorants *P. pelagicus*, Black-legged Kittiwakes *R. tridactyla* and terns are all commonly found about the inshore waters of the spit. Fork-tailed Shearwaters are found off the end of the spit, especially after storms. Common Eiders *S. mollissima* breed locally and associate offshore with scoters and Harlequin Ducks *Histrionicus histrionicus*. The mud-flats and beaches and the jetties near the harbour all support varied flocks of migrant shorebirds in spring, summer and fall. The Homer Spit is one of the best places to study shorebirds in Alaska. Its access to the Pacific coast and good habitat attract and harbour most coastal migrant species. Virtually all the Pacific migrant shorebird species occur at Homer. Several species stage here before moving on in migration. Western Sandpipers, Least Sandpipers and Short-billed Dowitchers can occur in immense flocks along the spit. Smaller numbers of Red Knot *C. canutus*, Semipalmated Sandpiper *S. pusilla*, Wandering Tattler *H. incanus*, Rock Sandpiper *C. ptilocnemis*, Black Oystercatcher *Haematopus bachmani* and the species found at Anchorage all utilize the Homer mud-flats. After mid-August, Lesser Golden Plovers *Pluvialis dominica* and Sharp-tailed Sandpipers are recorded, often with great numbers of plovers, mostly in juvenile plumage.

Most passerines found in Anchorage also occur at Homer but White-winged Crossbills, Northern Three-toed Woodpeckers and Red-breasted Nuthatches are more commonly encountered. The dense spruce woods below town near the sewage-farm is the best place to locate these species as well as Townsend's Warbler *D. townsendi* and other local passerines. Steller's Jay *Cyanocitta stelleri* and Northwestern Crow *Corvus caurinus* are locally common, especially around town and the spit. Both Ruby-crowned and Golden-crowned Kinglet *R. satrapa* are common breeders.

Seward

On the opposite side of the Kenai Peninsula from Homer, and only two hours south of Anchorage, is Seward, a small town at the head of Resurrection Bay, surrounded by prominent coastal mountains. Seward has much the same birdlife as Homer but diminished habitat limits the number and diversity of shorebirds. Steller's Jays are more common as are Double-crested Cormorants *P. auritus*. The main attraction to Seward in the summer is breeding Rufous Hummingbirds *Selasphorus rufus* which are usually associated with any reddish flowers around town. Chestnut-backed Chickadees are very localized and often difficult to find in the dense spruce stands. Bald Eagles are more common here than elsewhere on the Kenai Peninsula as are Saw-whet Owls.

Cordova

Cordova is located at the eastern boundary of Prince William Sound, east of Seward and the Kenai Peninsula. It is reached by air from Anchorage or by ferry from Whittier which is reached by train only from Anchorage. Cordova is mentioned because it is the best place in southcoastal Alaska for spring bird migration. All spring migrants utilizing the coastal corridor from points further south on the Pacific coast funnel through Cordova and the nearby Copper River Delta. Mountains just inland form an effective barrier which forces migrants to hug the relatively small land area at the river delta. Many offshore migrants are also represented here in numbers. Unbelievable densities of waterfowl and shorebirds pass through and stage here. Sandhill Crane *Grus canadensis*, Whistling Swan *Olor columbianus*, Canada Branta *Branta canadensis*, Greater White-fronted A. *albifrons* and Snow Goose *Chen caerulescens* and several dabbling and diving duck species are seen from late April to early June. Large flocks of feeding and roosting waterfowl and shorebirds utilize the tidal flats and extensive marshes of the delta, areas which are reachable from Cordova along the Copper River Highway. Migrant raptors include Sharp-shinned, Rough-legged *Buteo lagopus* and Harlan's Hawk *B. (jamaicensis) harlani* and falcons. The real highlight in the spring is the shorebird migration. Undulating mixed species flocks grace the mud-flats and tide pools, especially in May. All the species mentioned from Homer occur at Cordova but usually in considerably larger densities. Marbled Murrelets *B. marmoratus* and Pigeon Guillemots *Cepphus columba* can sometimes be seen from the small boat harbour but are usually out in the channels towards Orca Inlet. Trumpeter Swans *O. buccinator* nest locally at the delta. Chestnut-backed Chickadees are more common here than on the Kenai Peninsula but otherwise the passerine diversity is virtually identical to the Kenai.

Kodiak & Kodiak Ferry

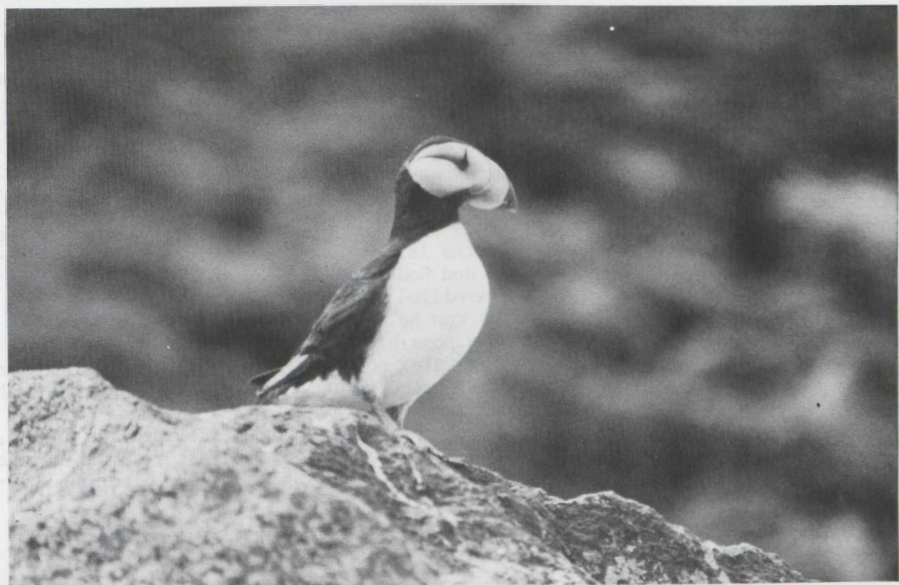
The Alaska state ferry, the MV *Tustumena*, travels between Homer, Kodiak and Seward and facilitates an affordable round trip from Anchorage to Kodiak via the Kenai Peninsula. A foot passenger's fare from Homer via Kodiak to Seward was in summer 1981 US \$ 57. The Homer to Kodiak leg takes c. eight to 10 hours and can be quite different from the Kodiak to Seward leg. Less open and deep water is encountered from Homer to Kodiak, so the true pelagic species are less often seen. The inshore alcids and others are more common through the Barren Islands and good views of the seabird cliffs are possible.

All the species found on the Homer-Kodiak leg are recorded on the Kodiak-Seward section, plus other deep water species. This leg of the trip takes 12 hours and contains c. six hours of running over the continental shelf break and 100 fathom water. Over 30 seabird species have been recorded on this trip, with some represented in immense numbers.

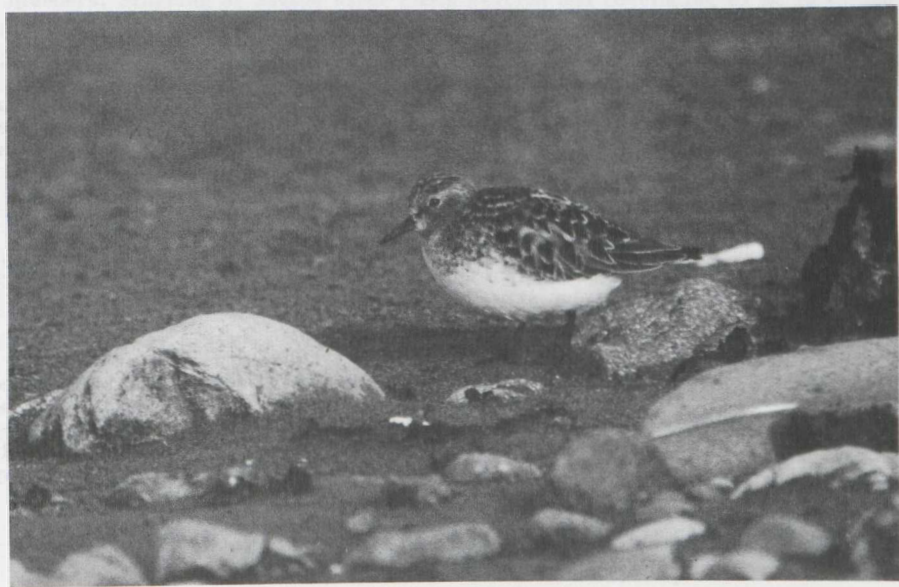
Table 3. Bird species recorded regularly on Kodiak-Seward ferry.

Northern Fulmar *Fulmarus glacialis*, Scaled Petrel, Pink-footed Shearwater *P. creatopus*, Sooty Shearwater *P. griseus*, Short-tailed Shearwater, Fork-tailed Storm Petrel, Pelagic Cormorant, Northern Phalarope *Lobipes lobatus*, Red Phalarope *Phalaropus fulicarius*, Pomarine Jaeger *Stercorarius pomarinus*, Parasitic Jaeger *S. parasiticus*, Long-tailed Jaeger *S. longicaudus*, Black-legged Kittiwake, Sabine's Gull *Xema sabini*, Arctic Tern, Aleutian Tern, Thin-billed Murre, Pigeon Guillemot, Marbled Guillemot, Kittlitz's Murrelet, Ancient Murrelet *Synthliboramphus antiquus*, Cassin's Auklet *Ptychoramphus aleuticus*, Parakeet Auklet, Rhinoceros Auklet *Cerorhinca monocerata*, Horned Puffin, Tufted Puffin

In addition, a few records exist for Laysan Albatross, Flesh-footed Shearwater *P. carneipes*, Buller's Shearwater *P. bulleri* and Leach's Storm Petrel *O. leucorhoa*. Up to 10 species of whales are seen each summer from the ferry.



65-66. Horned Puffin/Cehoornde Papegaaiduiker *Fraterecula corniculata*, Buldir Islands, Alaska, summer 1976 (*Theodore Tobish*); Red-necked Stint/Roodkeelstrandloper *Calidris ruficollis*, adult, Attu Island, Alaska, May 1981 (*John Pitcher*)



Kodiak Island

Plenty of overnight accommodations can be found at Kodiak. Species make-up at Kodiak is basically similar to Homer. There is an accessible Aleutian Tern colony near Woman's Bay near town. Bald Eagles are abundant at Kodiak.

South-western Alaska

Saint Paul Island, Pribilof Islands

The isolated small Pribilof Islands are located far out in the Bering Sea, off the west coast of Alaska. Saint Paul is one of the most prolific seabird colonies in the Pacific region. Virtually all the island cliff faces are occupied by Red- and Black-legged Kittiwakes, Pelagic and Red-faced Cormorants, Crested, Least and Parakeet Auklets, Thin- and Thick-billed Murres *U. lomvia*, Northern Fulmars and puffins. Several of the rookeries can be approached by foot and close eye-level studies of the nesting birds are possible. Thus is the only accessible colony in Alaska where Red-legged Kittiwakes nest. Rock Sandpipers and Harlequin Ducks are also common here. Terrestrial breeders include Gray-crowned Rosy Finch *Leucosticte tephrocotis*, Lapland Bunting *Calcarius lapponicus* and Snow Bunting *P. nivalis*. The extreme remoteness of the Pribilof Islands, isolated far at sea, contributes to numerous vagrant records of Asiatic species. Past records include Mongolian Plover, Bristle-thighed Curlew, Grey-tailed Tattler and Siberian Rubythroat *L. calliope*.

The Pribilof Islands also serve as the largest breeding site for northern fur seals in the world. All the beaches shelter small groups of beachmasters and females with pups.

Saint Paul is reachable by Reeve Aleutian Airways from Anchorage. Camping on the island is prohibited. Airfare and hotel costs are quite expensive, often prohibitive to many people.

Attu Island, Aleutian Islands

At the far west end of the Aleutian Islands is Attu Island, a birder's paradise. Here a unique mixing of Nearctic and Palearctic flora and fauna exists. Spring and fall migrations bring numerous species of Asiatic birds which are often regular and annual in small numbers. Attu Island is relatively close to Asia, located c. 600 km east of Kamchatka and c. 650 km due south of the Koryakskiy Khrebet and the Anadyr' basin. It is only here in the western Aleutians and nowhere else in North America where birders can find north-east Asian species. No place in the world can one see in the same binocular field Rustic Bunting and Song Sparrow. The breeding and resident species here are either of Aleutian or Nearctic origin while nearly all the passage species are Palearctic. Attu Island is quite comparable to Fair Isle in Great Britain. A pair of White-tailed Eagles *H. albicilla* has been seen annually on Attu Island since 1977.

Table 4. Bird species seen on Attu Island (R = regular, C = casual)

Yellow-billed Loon *Gavia adamsii* R, Red-faced Cormorant R, Bean Goose R, Falcated Teal *Anas falcata* C, King Eider R, White-tailed Eagle R, Rock Ptarmigan R, Mongolian Plover R, Black-tailed Godwit R, Bar-tailed Godwit R, Greenshank *T. nebularia* R, Wood Sandpiper R, Terek Sandpiper *Xenus cinereus* R, Grey-tailed Tattler R, Temminck's Stint *C. temminckii* R, Long-toed Stint R, Rufous-necked Stint R, Snowy Owl *Nyctea scandiaca* R, Siberian Rubythroat R, Eye-browed Thrush *T. obscurus* R, Dusky Thrush *T. naumanni* R, Gray-spotted Flycatcher *Muscicapa griseisticta* C, Indian Tree Pipit *A. hodgsoni* R, Brambling *Fringilla montifringilla* R, Oriental Greenfinch *C. sinica* C, Hoary Redpoll R, Rustic Bunting R

There are numerous other single records of Asiatics from Attu Island and the western Aleutians which through time may prove to be more regular. These include Steller's Sea Eagle *H. pelagicus*, White-throated Needle-tailed Swift *Hirundapus caudacutus*, Middendorff's Grasshopper Warbler *Locustella ochotensis*, Pechora Pipit *A. gustavi* and Gray Bunting *E. variabilis*.

No commercial air service travels to Attu Island. Attour (4333 North Kedvale Avenue, Chicago, Illinois 60641, USA) charters a commercial aircraft and handles logistical support for a spring three week trip to Attu Island each year. All who have gone to Attu Island regard it as the most exciting bird trip in North America.

Central Alaska

Mount McKinley National Park

Three hundred and eighty km north of Anchorage into the vast interior of the state is Mount McKinley National Park (NP), now renamed and incorporated into Denali National Park and Preserve. This park epitomizes Alaska's grandeur and excitement. The geological formations of the Alaska Range find a spectacular culmination at the park, with North America's tallest peak, Mount McKinley. Free shuttle busses carry passengers through the park on an 135 km traverse, from white spruce woods to and above timber-line onto alpine tundra. On clear days - which are not common - it is possible to get within 44 km of the mountain. Profuse wildflowers and abundant large mammals are also strong attractants to the park.

Because the park road crosses all typical interior habitats, all the breeding species within these zones are well represented. Boreal Chickadees, Northern Shrikes *Lanius excubitor*, Tree Sparrows *Spizella arborea* and Savannah Sparrows are all locally common. Highlights of the park also include the alpine and tundra breeders. Starting at Savage River Check Station and continuing 85 km to Eielson Visitor Center, alpine breeding species like Wandering Tattler, Surf-bird, Long-tailed Jaeger, Townsend's Solitaire, Gray-crowned Rosy Finch and Golden-crowned Sparrow can be located. All three ptarmigan species breed in the park: Willow at or just below timber-line, Rock usually on alpine slopes and White-tailed on the high ridges, especially near Primrose Ridge. White-tailed Ptarmigans are rare and local in the park as they reach their extreme northern breeding limits here. They are more easily found south of the Alaska Range in the Chugach Mountains.

Raptors can be locally common in the park. All four North American falcons nest here; American Kestrels *F. sparverius* and Merlins being common. Gyrfalcons occasionally nest on the outcroppings in the Eielson area or near Stony River.

Golden Eagles and Rough-legged Hawks are associated with the open alpine ridges and tundra. Northern Goshawks *A. gentilis* and Hawk Owls *Surnia ulula* are sporadically encountered, some years commonly when their prey are at their cyclic high.

Several areas offer the most varied and complete birding. The first 15 km of the park road reveal both wooded and tree line habitats. The Igloo Creek area is also a good place to search the tree limits and alpine ridges and drainages. Arctic Warblers reach their southern breeding limits in North America here.

Several automobile rental companies in Anchorage offer relatively cheap access to Mount McKinley NP. The Alaska Railroad has one train per day going to the park and a bus system also offers travel to and from Anchorage. There are seven campgrounds located throughout the park, some more primitive than others. There is also a youth hostel and a very nice hotel.



67. Smith's Longspur/Smiths IJsgors *Calcarius pictus*, adult male, Denali Highway, Alaska, July 1979 (John Pitcher)

Denali Highway

Forty four km south of the entrance of Mount McKinley NP is Cantwell where the Denali Highway begins. This 217 km road parallels the Alaska Range and connects to the Richardson Highway to the east. The scenery is spectacular and similar to the Mount McKinley NP's while the road is much less travelled. Birds found along the Denali Highway are also similar to those found in Mount McKinley NP. The road does offer access to areas where species that are rare or unrecorded in Mount McKinley NP, breed locally. These include Upland Sandpiper *Bartramia longicauda*, Blackpoll Warbler *D. striata* and Smith's Longspur *C. pictus*. Upland Sandpipers breed where the spruce trees thin out near tree limit, usually eight to 20 km east from the road start. They can be heard calling from the road. Blackpoll Warblers breed in the deciduous thickets along the streams and at tree line all across the Denali Highway. Smith's Longspurs are rare and local in the Alaska Range, they are more common far to the north in the Brooks Range. They nest in wet grassy swales at the tundra edge. The best areas seem to be between Mileposts 103 and 104 and between 99 and 100. The mileposts commence with 135 at Cantwell and decrease eastwards. After late June this species is quite inconspicuous as it feeds young. After gathering food, the adult may walk back to the nest site.

Western Alaska

Seward Peninsula

Extending into and forming the eastern boundary of the Bering Strait is the Seward Peninsula. Quite beautiful and remote, little is known ornithologically of the interior regions. Two specific sites, the major villages of Nome and Wales, offer unique and diverse birding. The Seward Peninsula is basically coastal subarctic tundra with some limited tree line communities to the east. A specific arctic flora and fauna exists. Extensive mountains bisect the interior of the peninsula and winter pack ice blocks the coast until May. Migration here is more compact than in areas further south and large flocks of arctic nesting species pour through the region. Sea-watches are very exciting in the spring because of this and the fact that the interior is much slower in breaking up after winter. Endless processions of migrating loons, geese, eiders, shorebirds and gulls pass by and Nome and Wales are the most strategic points to observe migration. Passerines are decreasingly represented here as the northern climate and reduced habitat influences diversity.

Nome

This historical gold city is situated along the south side of the peninsula. Several major estuaries and a large salt-water lagoon, together with good roads access to the interior mountains, make Nome an ideal birding area. Several taiga species reach their breeding limits here including Tree Swallow *Iridoprocne bicolor*, Blackpoll Warbler and Wilson' Warbler *Wilsonia pusilla*. Several Aleutican (species evolved in the Bering Sea region) and Palearctic species breed in the area and nowhere else in North America.

The greatest diversities of birds in the Nome area are found along the immediate coast, associated with estuaries or tundra ponds just inside the beach edges. The road to Council offers great access to these type areas. The first and often best stop is at the Nome River mouth, c. 15 km east of town. Park at the bridge and walk the perimeter of the mud-flats. Tidal conditions vary the numbers of birds present but there are always roosting gulls, usually Glaucous and Herring, and Black-legged Kittiwakes. Sometimes in June, Slaty-backed and Sabine's Gulls are recorded. The local breeding shorebirds are well represented here as are Asiatics. Rufous-necked Stint, Great Knot *C. tenuirostris* and Grey-tailed Tattler have been recorded here in spring. Brants *B. bernicla*, Emperor and Snow Geese also utilise the delta during migration. Any of the four eider species is possible here as are all three jaegers. The adjacent coastal tundra and alder thickets are inhabited by redpolls, warblers, Gray-cheeked Thrushes *C. minimus* and Lapland Buntings.

Safety Sound - which is further east on the same road - offers much the same species content as the Nome River but the extensive open water attracts more waterfowl. A large Aleutian Tern colony is located on an islet near the delta. The inland shoreline of the lagoon is always filled with feeding shorebird flocks. Whistling Swans and Sandhill Cranes use the area in migration.

The road leading north-east into the interior provides access to the mountains and the Kougarak basin and is similar birdwise to Mount McKinley NP. Gyrfalcons, Lesser Golden Plovers, Semipalmated Plovers, Wandering Tattlers, Say's Phoebes *Sayornis saya* and Fox Sparrows *Passerella iliaca* are regular breeders along the streams or onto the tundra and rocky bluffs. C. 100 km inland is Salmon Lake where Yellow-billed Loons and scoters nest.

Commercial jet service connects Nome with Anchorage. Accomodations are quite expensive although cheaper rooms are available at the Community United Methodist Church Youth Hostel. Cars are available but also quite expensive.

Wales

About an hour plane ride north of Nome at the very western tip of the Seward Peninsula is the Eskimo village Wales. There are no commercial accomodations here but several of the Eskimo families have rooms or spare houses for rent. Wales is a special serene village which faces the Diomed Islands and the Chukotskiy Poluostrov of eastern Siberia, less than 150 km away. Immediately behind the village is the immense Wales Mountain, the only location in North America where Dotterels *Eudromias morinellus* have nested. A day's traverse on the mountain might turn up Rock and Baird's Sandpipers, Western and Semipalmated Sandpipers, Snowy Owls, pipits and Snow Buntings. A small marsh just behind the village is great for close studies of shorebirds including the above mentioned species and Rufous-necked Stint, Pectoral Sandpiper *C. melanotos*, Black Turnstone and Long-billed Dowitcher *L. scolopaceus*. From the beaches in front of the house endless flocks of alcids, gulls and waterfowl move by to and from feeding and nesting areas. Weather conditions and closeness of the ice pack influence how close the birds come to shore. Auklets, murrees, all four eider species, Emperor Geese,

jaegers and loons all pass by in considerable numbers. If the villagers are butchering freshly harvested seals, gulls become common including Slaty-backed and Glaucous. Ivory Gulls are also recorded, especially if the pack ice is near shore.

Since the accommodations are minimal and rather primitive, people are usually reluctant to visit Wales. The traditional hunting ways of life are very much in practice here.

Gambell, Saint Lawrence Island

Saint Lawrence Island is c. 240 km off the mainland at the south edge of the Bering Strait. The native village of Gambell is located at the north-west tip and offers similar birding as Wales. The chance for Asiatic vagrants is better here than at Wales or Nome. A few of the Asiatics recorded at Attu Island are occasionally observed here but the possibilities are fewer since the island is so much further north. A large alcid colony, on Sevuckok Mountain, contains



68. Emperor Goose/Keizergans *Philacte canagica*, Alaska, April 1981 (John Pitcher)

1000s of auklets, murres and puffins. One can walk right onto the breeding rocks within meters of the birds. As at Wales, the point is an excellent spot to view feeding and flying alcids and waterfowl. Ross' Gulls have been seen in some years as have Ivory Gulls when the ice conditions are proper. Most of the shore-birds from Wales also occur.

A very delicate and sensitive arrangement exists between the natives and the visiting birders and direct animosity is often evident. Subsistence life is still strongly practiced here, so people who disagree with this style of living, should consider not going to Gambell.

Closing remarks

Many other places in Alaska are excellent and scenic birding areas but are omitted here because of cost or logistical limitations or because they offer no unique species and simply repeat those discussed. Barrow and Prudhoe Bay in northern Alaska on the arctic coast are great birding spots but transportations and housing costs are exorbitant and access to birding areas is restricted. The interior city of Fairbanks has a fine natural history museum but offers little extra variety of avians. Hammond's Flycatcher *E. hammondi* does breed here and few other places in Alaska. It can be found on the University of Alaska Campus. South-eastern Alaska is, as other places, quite picturesque but the small fishing communities have limited access into the relatively homogeneous Sitka spruce forests. These cities are also only reached by air.

Alaska is so vast and varied that several articles are essential to adequately discuss the birds and the regions.

References: identification

- Armstrong, R.A. 1980. *A guide to the birds of Alaska*. Anchorage.
Kobayashi, K. 1963. *Birds of Japan in natural colours*. Osaka.
Peterson, R.T. 1961. *A field guide to the western birds*. Second edition. Boston.
Roberson, D. 1980. *Rare birds of the west coast of North America*. Pacific Grove.

References: distribution

- Bailey, A.M. 1943. The birds of Cape Prince of Wales. *Proc. Colo. Mus. nat. Hist.* 18: 1-113.
Byrd, G.V., Trapp, J.L. & Gibson, D.D. 1978. New information on Asiatic birds in the Aleutian Islands, Alaska. *Condor* 80: 309-315.
Gabrielson, I.N. & Lincoln, F.C. 1959. *The birds of Alaska*. Harrisburg & Washington.
Gibson, D.D. 1981. Migrant birds at Shemya Island, Aleutian Islands, Alaska. *Condor* 83: 65-77.
Johansen, H. 1961. Revised list of the birds of the Commander Islands. *Auk* 78: 44-56.
Kenyon, K.W. & Phillips, R.E. 1965. Birds from the Pribilof Islands and vicinity. *Auk* 82: 624-635.
Kessel, B. & Gibson, D.D. 1978. Status and distribution of Alaska birds. *Studies in Avian Biology* 1.
Roberson, D. 1980. *Rare birds of the west coast of North America*. Pacific Grove.

References: general information

Latest editions of *The Alaska Almanac* and *The Milepost (Anchorage)* published by Alaska Northwest Publishing Company (Box 4-EEEE, Anchorage, Alaska 99509, USA).

Theodore G. Tobish, 513 1/2 East 24th #5, Anchorage, Alaska 99503, USA

THE GIBRALTAR ORNITHOLOGICAL SOCIETY

The Gibraltar Ornithological Society (GOS) which was founded in 1978, is the only organization in Gibraltar actively involved in the various branches of natural history and conservation. The GOS produces an annual report, entitled *Alectoris* (named after the Barbary Partridge *Alectoris barbara* which on the continent of Europe exists only on the Rock of Gibraltar). In 1981, the 1979-80 edition of *Alectoris* was produced in printed form for the first time. The society would like to increase its circulation and improve the quality by including more articles and papers of ornithological interest from contributors from overseas. Works of ecological or behavioural interest, particularly any dealing with the Mediterranean region, are also welcome. Copies of *Alectoris* are available from the GOS at a price of UK £ 1 plus postage. Contributions to it should be sent to The Editor at the society's address.

The Gibraltar Ornithological Society, c/o The Gibraltar Museum, 18-20 Bomb House Lane, Gibraltar

INBINDEN VAN PERIODIEKEN

Laat uw aflevering van *Dutch Birding* en andere periodieken inbinden bij René van Rossum (Nachtegaallaan 21, 2224 JC Katwijk aan Zee). De prijs per band is afhankelijk van het formaat (A5 f 25, A4 f 30). Voor meer inlichtingen kan men hem schrijven of opbellen (01718-13523).

A NEW GUIDE TO THE BIRDS OF MALTA

A new guide to the birds of Malta by Joe Sultana & Charles Gauci (1981) contains detailed information on the past and present status of all the birds occurring in the Maltese Islands, giving numbers of birds involved. It includes a mine of information on migration in the central Mediterranean. The book provides also information on the avian environment, distribution of habitats, pattern of migration, results of bird ringing (including maps plotted with recoveries), as well as the ornithological history of the islands. It is richly illustrated with 12 original colour plates by Rodney Ingram, several line drawings and scenic photographs of different bird habitats. The book can be ordered directly from The Ornithological Society (MOS) for only UK £ 6.90 (including postage and packing). Hardbound copies are available only on order for an additional sum of £ 3. (Authors and artist are receiving no payments or royalties and all proceeds will be devoted by the MOS towards bird conservation in Malta.)

The Ornithological Society, Post Office Box 498, Valletta, Malta

INVASIE VAN WITBUIKKROTGANS IN WINTER VAN 1981/82: VERZOEK TOT MEDEWERKING

Om een beter inzicht te krijgen in de invasie van de Witbuikkrotgans *Branta bernicla hrota* in Nederland in de winter van 1981/82, verzoek ik om toezending van alle waarnemingen en vondsten gedurende de periode 1 september 1981 - 31 mei 1982 in Nederland en België. Men gelieve bij toezending datum, plaats, aantal, leeftijd, omstandigheden, waarnemer(s) en eventuele andere gegevens te vermelden. Alle toezenders zullen worden bedankt.

Arnoud B. van den Berg, Duinlustparkweg 98, 2082 EG Santpoort-Zuid (023-378024)

VOORKOMEN VAN FRANJEPOTEN IN NEDERLAND: VERZOEK TOT MEDEWERKING

Om een beter inzicht te krijgen in het voorkomen van de Grauwe *Phalaropus lobatus* en Rosse Franjepoot *P. fulicarius* in Nederland, verzoek ik om toezending van alle waarnemingen en vondsten gedurende de periode 1970-81. Men gelieve bij toezending datum, plaats, aantal, verenkleed, omstandigheden, waarnemer(s) en eventuele andere gegevens te vermelden. Alle toezenders zullen worden bedankt.

Arnoud B. van den Berg, Duinlustparkweg 98, 2082 EG Santpoort-Zuid (023-378024)

VOORKOMEN VAN HOP IN NEDERLAND: VERZOEK TOT MEDEWERKING

Om een beter inzicht te krijgen in het voorkomen van de Hop *Upupa epos* in Nederland, verzoek ik om toezending van alle waarnemingen en vondsten gedurende de periode 1971-80. Men gelieve bij toezending datum, plaats, aantal, waarnemer(s) en eventuele andere gegevens te vermelden. Alle toezenders zullen worden bedankt.

Gerard H. Steinhaus, Graaf Adolflaan 11, 3708 XA Zeist (03404-17149)

INVASIE VAN PESTVOGEL IN WINTER VAN 1981/82: VERZOEK TOT MEDEWERKING

Om een beter inzicht te krijgen in de invasie van de Pestvogel *Bombycilla garrulus* in Nederland in de winter van 1981/82, verzoek ik om toezending van alle waarnemingen en vondsten gedurende de periode 1 oktober 1981 - 30 april 1982. Men gelieve bij toezending datum, plaats, aantal, leeftijd en geslacht (voor bepaling hiervan, zie Svensson 1975), waarnemer(s) en eventuele andere gegevens te vermelden. Alle toezenders zullen worden bedankt.

Verwijzing

Svensson, L. 1975. *Identification guide to European passerines*. Tweede druk. Stockholm

Peter de Knijff, Ahornstraat 15, 2404 VP Alphen aan den Rijn (01720-92186)

RECENTE MELDINGEN

Dit overzicht van recente meldingen van zeldzame en interessante vogels in Nederland en Vlaanderen beslaat hoofdzakelijk de maanden september, oktober, november en december. De vermelde gevallen zijn grotendeels niet geverifieerd en het overzicht is niet volledig. De Nederlandse en wetenschappelijke namen en hun volgorde komen overeen met de 'Naamlijst van in België en Nederland waargenomen of vastgestelde vogelsoorten en hun ondersoorten' (*Wielewaal* 47, 1981: 363-376). De Engelse namen komen overeen met *The 'British Birds' list of birds of the western Palearctic* (1978, Basingstoke).

Duikers tot fregatvogels

Zoals bijna ieder jaar verschenen in het binnenland enkele IJsdikers/Great Northern Divers *Gavia immer*. Van 12 tot en met 14 november was een exemplaar aanwezig op de Maas bij Herten (L) en in de zelfde periode werd één gezien op de Schelde bij Oudenaarde (OV). Van 26 december tot het eind van het jaar verbleef een volwassen vogel op het Amsterdam-Rijnkanaal bij Wijk bij Duurstede (U). Verder werd een IJsdiker gezien bij de Brouwersdam (Z/ZH) op 13 december. Opmerkelijk was een Noordse Stormvogel/Fulmar *Fulmarus glacialis* in Het Leersumse Veld (U) op 11 oktober. Een dode Kuhls Pijlstormvogel/Cory's Shearwater *Calonectris diomedea* (in goede staat) werd gevonden op het strand bij Noordwijk (ZH) op 15 november. Enkele dagen later werd een exemplaar dood gevonden aan de Vlaamse kust. Een Stormvogeltje/Storm Petrel *Hydrobates pelagicus* werd gemeld bij de Hondsbosse Zeewering (NH) op 10 oktober. Bij de Brouwersdam bevond zich op 22 november een Kuifaalscholver/Shag *Phalacrocorax aristotelis* en op 25 november werd één dood gevonden op De Maasvlakte (ZH). Bij de Zuidpiek van IJmuiden (NH) liet zich een exemplaar goed bekijken van 21 december tot het eind van het jaar. De vogel was geringd en met behulp van een telescoop kon het ringnummer worden afgelezen; hij bleek afkomstig te zijn uit Groot-Brittannië.

Reigers tot ibissen

Nog laat in het seizoen werd een Kwak/Night Heron *Nycticorax nycticorax* gehoord bij Lelystad (ZIJP) op 1 oktober. Een Ralreiger/Squacco Heron *Ardeola ralloides* werd gezien op de Kalmthoutse Heide (A) op 3 juni. Bij de visvijvers van Lelystad verbleef op 27 september een ruiende Koereiger/Cattle Egret *Bubulcus ibis*. Zoals ook in eerdere jaren was op Texel (NH) een Kleine Zilverreiger/Little Egret *Egretta garzetta* aanwezig in augustus. Bij Kallo (OV) verscheen een individu op 22 augustus en achter de Hondsbosse Zeewering fourageerde op 2 oktober één om na korte tijd weer in zuidelijke richting weg te vliegen. Nogal verspreid over het gebied waren de waarnemingen van de Grote Zilverreiger/Great White Egret *E. alba*. De soort werd onder meer gezien bij Huizen (NH) op 1 september, bij Zwijndrecht (A) op 2 september, bij Kallo op 2 september en 3 oktober, bij Elsloo (F) van 12 tot en met 14 september en in de Wieringermeer (NH) van 8 november tot en met 15 december. Op 12 september vloog over zee een exemplaar langs de Hondsbosse Zeewering; ongetwijfeld de zelfde vogel werd later op de dag gezien door enkele verbaasde vogelaars vanaf een vissersboot tussen Monster (ZH) en Terheide (ZH) zeven km uit de kust.

Eenden

Een Dwerggans/Lesser White-fronted Goose *Anser erythropus* werd gezien bij Bijland (Gld) in de laatste week van december. Sneeuwganzen/Snow Geese *A. caerulescens* pleisterden bij Parrega (F) op 6 december en bij Berkel en Rodenrijs (ZH) van 21 tot en met 27 december. Bij Workum (F) werden op 21 december 19 Canadese Ganzen/Canada Geese *Branta canadensis* opgemerkt en op de zelfde dag 11 bij Alphen aan den Rijn (ZH). Op 29 december verbleven 20 vogels bij Oudemirdum (F). De



69-70. Kuhls Pijlstormvogel/Cory's Shearwater *Calonectris diomedea*, Noordwijk (ZH), november 1981 (Albert van Dam); Buidelmees/Penduline Tit *Remiz pendulinus*, Makkum (F), september 1981 (W. Bill/Ringgroep Franeker)



71. Koningseider/King Eider *Somateria spectabilis*, Texel (NH), december 1981 (Edward van IJzendoorn)

eerste periode van strenge vorst in december bracht belangrijke aantallen Wit-buikrotganzen/Pale-breasted Brent Geese *B. bernicla hrota* naar Nederland. Vanaf half december verbleef een groep langs de Brouwersdam; op 25 december werden er 18 geteld. Op de zelfde dag vlogen bij Scheveningen (ZH) negen naar het zuiden en rustte één bij IJmuiden. De laatste vogel bleef tot het eind van het jaar. Tussen groepen Gewone Rotganzen/Dark-breasted Brent Geese *B.b. bernicla* op Texel waren ook steeds enkele exemplaren aanwezig. Zoals ieder jaar werden Roodhalsganzen/Red-breasted Geese *B. ruficollis* gezien bij Den Bommel (ZH) (op 6 december) en in Oostelijk Flevoland (ZIJP) (op 9 december). In de zelfde maand verbleven twee exemplaren in Zeeuws-Vlaanderen (Z) en één bij Zierikzee (Z). Er werden maar weinig waarnemingen van de Witoogend/Ferruginous Duck *Aythya nyroca* gemeld. Van 15 tot en met 20 september zwom een vogel bij het gemaal de Blocq van Kuffeler (ZIJP) en op 29 november één bij Noorden (ZH). Een sensationele verschijning was die van een Koningseider/King Eider *Somateria spectabilis*. In de eerste periode van strenge vorst verscheen een mannetje in tweede winterkleed langs het Noordzeestrand van Texel op 24 december. De eend werd voor het laatst op het eiland gezien op 30 december.

Sperwers tot valken

Uitzonderlijk laat was de waarneming van een Zwarte Wouw/Black Kite *Milvus migrans* bij de Kreekraaksluizen (Z) op 24 december. Overwinterende Rode Wouwen/Red Kites *M. milvus* werden in december aangetroffen bij Amerongen (U) en in Zuid-Limburg waar zich minstens drie ophielden. Van 1 tot en met 8 november bevond zich in de duinen bij Wassenaar (ZH) een Zeearend/White-tailed Eagle *Haliaeetus albicilla*. Op 7 en 8 november werd ook in De Kennemerduinen (NH) een exemplaar gezien. Op 15 november werd een naar het zuiden vliegende Zeearend opgemerkt bij Noordwijk en Wassenaar. Bij Bakkeveen (F) vertoonde zich een individu op 10 december en in Zuidelijk Flevoland (ZIJP) werden in de tweede helft van december regelmatig twee vogels (waaronder een volwassen) gezien. Vanaf eind november ontvingen wij meldingen van een Steenarend/Golden Eagle *Aquila chrysaetos* in Zuidelijk Flevoland, op de zelfde plaats waar in de winter van 1980/81 een exemplaar verbleef. Van begin november tot 12 december verbleef een Visarend/Osprey *Pandion haliaetus* bij de Kievitslanden in Oostelijk Flevoland. Roodpootvalken/Red-footed falcons *Falco vespertinus* bij Katwijk aan Zee (ZH) op 15 oktober en bij Ockenrode (ZH) op 17 oktober waren late nakomers. Vrij veel Slechtvalken/Peregrines *F. peregrinus* verbleven in Nederland waarbij traditionele plaatsen als het Lauwersmeer (F/Gr) Flevoland (ZIJP) en de Zuidhollandse Eilanden (ZH) goede gelegenheden boden deze valk in actie te zien.

Rallen tot strandlopers

Een exotische verrassing was een waarschijnlijk uit gevangenschap afkomstige volwassen Purpurkoet/Purple Gallinule *Porphyrio porphyrio* bij Stabroek (A) op 14 en 15 juli. Tot dusver werd slechts één Grote Trap/Great Bustard *Otis tarda* gemeld: bij Huissen (Gld) op 15 december. Bij Wuustwezel (A) verbleef van 21 juli tot en met 1 augustus een Griel/Stone Curlew *Burhinus oedienemus*. Vorkstaartplevierer/Collared Pratincoles *Glareola pratincola* werden gemeld bij de Zandkreek (Z) op 9 augustus en bij Bleiswijk (ZH) op 17 oktober. Een Steppiekievit/Sociable Plover *Chettusia gregaria* (tussen 10 000-en Kieviten/Lapwings *Vanellus vanellus*) liet zich fotograferen bij Menaldum (F) op 22 november. Een Amerikaanse Gestreepte Strandloper/Pectoral Sandpiper *Calidris melanotos* werd gezien bij Zeebrugge (WV) in juni en de tweede in Nederland dit najaar was aanwezig op De Maasvlakte van 17 tot en met 29 september. Eveneens bij Zeebrugge werd op 26 augustus een Breedbekstrandloper/Broad-billed Sandpiper *Limicola falcinellus* geobserveerd. Poelruiters/Marsh Sandpipers *Tringa stagnatilis* verschenen vooral in het zuidelijke deel van het gebied: bij Zeebrugge op 5 juli en op 5 augustus, bij Doel (OV) van 20 tot en met 26 augustus en op 6 september, bij



72-73. Steppiekievit/Sociable Plover *Chettusia gregaria*, eerste kalenderjaar, Menaldum (F), november 1981 (*Frans Hoogland*); Grote Franjepoot/Wilson's Phalarope *Phalaropus tricolor*, Hondsbosse Zeewering (NH), september 1931 (*Rob Cuypers*)



Kallo op 22 en 23 augustus en op 6 september en bij de Kreekraaksluizen op 28 augustus. De Grote Franjepoot/Wilsons's Phalarope *Phalaropus tricolor* lijkt in Oostvlaanderen de laatste jaren een regelmatige verschijning te worden. Ook dit najaar gaf de soort *acte de présence* bij Doel op 17 september en bij Verrebroek van half september tot en met 25 september. In Nederland heeft men het langer moeten stellen zonder Grote Franjepoten en bracht een exemplaar bij de Hondsbosse Zeewering van 5 tot en met 12 september veel vogelaars op de been. Ver in het binnenland werd een Rosse Franjepoot/Grey Phalarope *P. fulicarius* gezien in de Ooypolder (Gld) op 17 en 18 oktober.

Jagers tot sterns

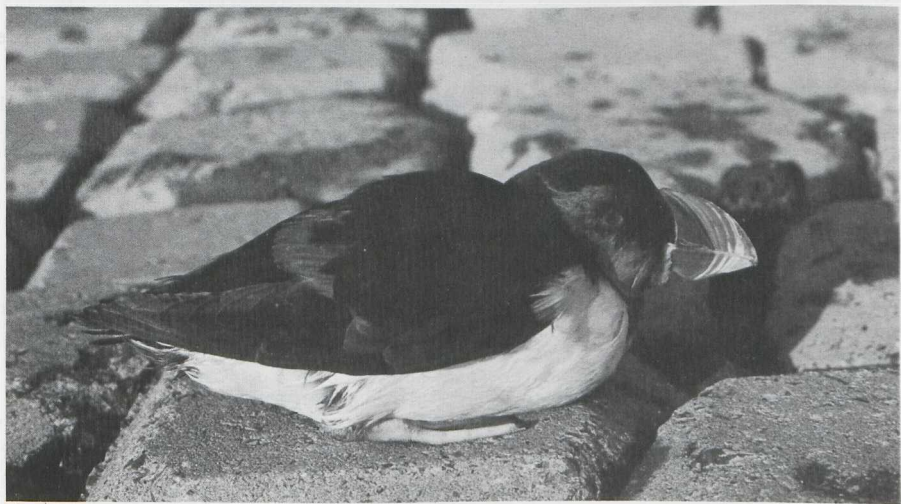
Een Middelste Jager/Pomarine Skua *Stereorarius pomarinus* (die werd ontdekt op Kornwerderzand (F) op 28 november) liet zich van 5 tot en met 8 december bij Den Oever (NH) goed bekijken en fotograferen. Nu er meer duidelijkheid is omtrent de herkenning van de Kleinste Jager/Long-tailed Skua *S. longicaudus*, kunnen de veldwaarnemingen bij Scheveningen op 13 oktober, bij IJmuiden op 25 oktober, in de Wieringermeer op 15 november en bij Monster op 24 november als betrouwbaar worden beschouwd. Bij Wijk aan Zee (NH) werd op 4 oktober een dode vogel gevonden. Dit najaar werden er maar weinig Zwartkopmeeuwen/Mediterranean Gulls *Larus melanocephalus* gemeld. Alleen een waarneming van drie exemplaren bij Monster op 24 november was opmerkelijk. Voor de kust vertoonden zich Vorkstaartmeeuwen/Sabine's Gulls *L. sabini* bij Nieuwpoort (WV) op 27 augustus, bij de Hondsbosse Zeewering één op 11 en 14 oktober en twee op 31 oktober, en bij Monster op 24 november. Buitengewoon veel Geelpootmeeuwen/Yellow-legged Gulls *L. cachinnans* bevonden zich langs de Vlaamse kust in augustus en september, met een recordaantal van tenminste 160 bij De Panne (WV) op 12 september. Gedurende de gehele periode verbleven op De Maasvlakte ten hoogste vier individuen en bij Wassenaar werd op 15 oktober een exemplaar gemeld. Een Kleine Burgemeester/Iceland Gull *L. glaucoides* werd gemeld te Knokke (WV) op 15 augustus en een vogel in eerste winterkleed werd op 12 en 17 december geïdentificeerd tussen 1000- en andere meeuwen op De Maasvlakte. Regelmatig werden Grote Burgemeesters/Glaucous Gulls *L. hyperboreus* gezien. Volwassen exemplaren bevonden zich op De Maasvlakte in de tweede helft van oktober, bij de Eemshaven (Gr) in de zelfde periode en bij Scheveningen op 2 november. Ongewoon was de vondst van een dode volwassen Lachstern/Gull-billed Tern *Gelochelidon nilotica* op Kornwerderzand op 21 november; na september wordt deze sternesoort gewoonlijk niet meer waargenomen. Het aantal Reuzensterms/Caspian Terns *Sterna caspia* op de traditionele slaapplaatsen in Gaasterland (F) bedroeg op 29 augustus 20! Evenals tijdens de voorafgaande winters verschenen in december Grote Sterns/Sandwich Terns *S. sandvicensis* bij de Brouwersdam; er konden echter niet meer dan twee worden geteld. Enkele Witvleugelstern/White-winged Black Terns *Chlidonias leucopterus* bleven in Zuidelijk Flevoland tot half oktober. Verder verschenen er onder meer vogels bij Medemblik (NH) op 14 september en in Gaasterland op 23 september (twee).

Alken

Een Kortsnavelzeekoet/Brünnich's Guillemot *Uria lomvia* werd dood aangetroffen bij Blankenberge (WV) op 6 december. Op 21 oktober zwom een Zwarte Zeekoet/Black Guillemot *Cepphus grylle* in de haven van Schiermonnikoog (F) en op De Maasvlakte vloog op 31 oktober een vogel voorbij. Een volwassen Zwarte Zeekoet werd van 13 december tot het einde van de maand gezien bij de Brouwersdam. Door zeetrekwaarnemers op de Hondsbosse Zeewering werden in het najaar in totaal *c.* 15 Kleine Alken/Little Auks *Alle alle* en *c.* 25 Papegaaiduikers/Puffins *Fratercula arctica* geteld. Op 6 december kwam een met olie besmeurde Papegaaiduiker aan land op De Maasvlakte; een dag later stierf de vogel in een asiël.



74-75. Grote Jager/Great Skua *Stercorarius skua*, eerste kalenderjaar, De Westplaat (ZH), december 1981 (René Pop); Papegaaiduiker/Puffin *Fratercula arctica*, De Maasvlakte (ZH), december 1981 (René Pop)



Gierzwaluwen tot gorzen

Op 3 oktober meldde een waarnemer twee Alpengierzwaluwen/Alpine Swifts *Apus melba* bij Scheveningen. Ook dit najaar werden Kortteenleeuweriken/Short-toed Larks *Calandrella brachydactyla* alleen herkend na vangst op een ringbaan. Exemplaren werden gevangen bij Lokeren (OV) op 2 oktober en in de AW-duinen (NH) op 7 november. In de periode van 17 september tot 8 november werden in totaal *c.* 25 Grote Piepers/Richard's Pipits *Anthus novaeseelandiae* waargenomen. De grootste groep op Terschelling (F) op 5 oktober telde vijf vogels. Zowel in Nederland als in Vlaanderen werden vooral in september ongewoon hoge aantallen Duinpiepers/Tawny Pipits *A. campestris* opgemerkt. Een recordaantal van 20 exemplaren werd geteld op De Maasvlakte op 12 en 13 september. Roodkeelpiepers/Red-throated Pipits *A. cervinus* werden herkend op de ringbanen bij Lokeren op 27 augustus en bij Zele (OV) in de laatste week van september (drie) en op Terschelling waar op 1 oktober twee exemplaren werden gezien. Bij Brasschaat (A) werden in het najaar vier Roodkeelpiepers gevangen. Na de eerste week van november ontwikkelde zich een tamelijk omvangrijke invasie van Pestvogels/Waxwings *Bombycilla garrulus*. Op veel plaatsen werden groepen gezien. In december werden nog steeds veel plaatsen door de vogels bezocht maar de groepen waren inmiddels kleiner geworden. In november verschenen drie Waterspreeuwen/Dippers *Cinclus cinclus* op een inmiddels traditioneel geworden plek in de AW-duinen waar tot het eind van het jaar een individu aanwezig bleef. Een Groenlandse Tapuit/Greenland Wheatear *Oenanthe oenanthe leucorhoa* werd geringd bij Ockenrode op 19 september. In augustus zongen vier mannetjes Waaiersaartrietzanger/Fan-tailed Warbler *Cisticola juncidis* (waarvan één gepaard met drie vrouwtjes) in het Verdronken land van Saeftinge (Z). In de zelfde periode verschenen andere bij Antwerpen (A) en Heist (WV). Op De Maasvlakte verbleven twee vogels van 3 tot en met 5 september. Op 18 juli werd in Zuidelijk Flevoland een Cettis Zanger/Cetti's Warbler *Cettia cetti* gevangen. Een Waterrietzanger/Aquatic Warbler *Acrocephalus paludicola* werd gevangen in de AW-duinen op 6 september en een andere werd geobserveerd op De Maasvlakte van 10 tot en met 13 september. Vrij laat waren de waarnemingen van Sperwergrasussen/Barred Warblers *Sylvia nisoria* op 15 oktober bij Heemskerk (NH) en op 17 oktober bij Castricum (NH). Veel uitzonderlijker was echter de late waarneming van een Braamsluiper/Lesser Whitethroat *S. curruca* op 6 december bij Wassenaar. Tussen de grote aantallen Goudhaantjes/Goldcrests *Regulus regulus* verbleef op 18 en 19 oktober een Pallas' Boszanger/Pallas's Warbler *Phylloscopus proregulus* op De Maasvlakte. Het Bladkoninkje/Yellow-browed Warbler *P. inornatus* blijkt in de laatste jaren een regelmatige bezoeker van het gebied. Dit najaar werden tussen 27 september en 8 november *c.* 20 exemplaren gemeld; de meeste waarnemingen waren op Terschelling en op Schiermonnikoog. Op Vlieland (F) werd op 5 oktober een Raddes Boszanger/Radde's Warbler *P. schwarzi* gevangen maar de vogel raakte gewond en werd vervolgens verzameld; hij bevindt zich nu in de collectie van het Zoölogisch Museum te Amsterdam (NH). Beter verging het een ander exemplaar dat door 10-tallen belangstellenden werd bekeken op De Maasvlakte op 18 oktober. Kleine Vliegenvangers/Red-breasted Flycatchers *Ficedula parva* werden onder meer gezien op Schiermonnikoog op 4 september, bij Katwijk aan Zee op 5 september, op Kornwerderzand op 3 oktober en op Terschelling van 3 tot en met 5 oktober. Op 6 november werd tussen een groep Boomkruipers/Short-toed Treecreepers *Certhia brachydactyla* een Taigaboomkruiper/Treecreeper *C. familiaris* gedetermineerd bij Castricum. Opmerkelijk waren drie nestvonden van de Buidelmees/Penduline Tit *Remiz pendulinus* in Friesland. Twee nesten waren niet voltooid maar in het derde waren jongen grootgebracht. Op 5 september werd een Buidelmees gevangen bij Makkum (F) terwijl op die dag een andere werd waargenomen op Vlieland. In de zelfde provincie werden in september nog twee andere gevangen. Twee exemplaren werden gezien in de AW-duinen op 27 september en bij Eijsden (L) verbleven van 29 augustus tot en met 17 oktober een tot twee individuen. In verband met de pogingen om de Raaf/Raven *Corvus corax* in Nederland in te voeren



76-77. Kortteenleeuwerik/Short-toed Lark *Calandrella brachydactyla*, AW-duinen (NH), november 1981 (Karel Bijleveld); Bladkoninkje/Yellow-browed Warbler *Phylloscopus inornatus*, De Maasvlakte (ZH), oktober 1981 (Edward van IJzendoorn)



78. Pallas' Boszanger/Pallas's Warbler *Phylloscopus proregulus*, De Maasvlakte (ZH), oktober 1981 (Edward van IJzendoorn)

is de vondst van een ongeringde vogel op De Maasvlakte op 13 december interessant. Een vrouwtje of eerste kalenderjaar Roodmus/Scarlet Rosefinch *Carpodacus erythrinus* werd gevangen op Kornwerderzand op 26 september en werd de volgende dag nog steeds waargenomen. Bij Burgervlotbrug (NH) overzomerde een mannetje Sneeuwgorz/Snow Bunting *Plectrophenax nivalis* van 30 juli tot en met 2 september. Zoals reeds enkele malen eerder werd op de ringbaan in De Kennemerduinen een Witkopgorz/Pine Bunting *Emberiza leucocephalos* (eerste kalenderjaar vrouwtje) gevangen (22 oktober). Een Bosgorz/Rustic Bunting *E. rustica* werd gemeld bij de Eemshaven op 5 september. Op de zelfde dag werd een Wilgengorz/Yellow-breasted Bunting *E. aureola* gevangen bij Westenschouwen (Z).

J.J. (Han) Blankert, Leendert Meeszstraat 8, 2015 JS Haarlem (071-144957)
Gerard H. Steinhaus, Graaf Adolflaan 11, 3708 XA Zeist (03404-17149)

CORRECTIES/CORRECTIONS

26. White-eyed Gull/Witogmeew *Larus leucophthalmus*, second (not first) calendar-year, Hurghada, Egypt, September 1980 (Wim Mullié) (*Dutch Birding* 3: 61)

Figure 3. *Calidris alpina arctica* (not *alpina*) in breeding plumage (Peter Ferns) (*Dutch Birding* 3: 89)

49. Baird's Sandpiper/Bairds Strandloper *Calidris bairdii*, juvenile (not adult), Huizen (Noord-Holland), August 1981 (René Pop) (*Dutch Birding* 3: 106)

Redactie/Editors

Nederland (00-31)

Drenthe

Arend van Dijk 05215- 406

Friesland

Trinus Haitjema 05142- 1708
Jan de Jong 05138- 4788

Gelderland

Kees Breek 03200- 42375
Toon van Dijk 08894- 12621
Kees Tiemstra 03455- 2174

Groningen

Egge Boerma 050 - 258286
Bert Bulthuis 050 - 255080
HarmJan Wight 050 - 567533

Limburg

Peter Verbeek 04755- 524

Noordbrabant

Hidde Bult 01645- 3388
Rini van Meurs 04192- 4165

Noordholland-Noord

Johan Apperloo 072 - 112077
Pieter Bison 072 - 121017
Adriaan Dijksen 02228- 676
Nick van der Ham 072 - 114592
Jan van der Laan 072 - 334023
FritsJan Maas 02220- 3236
Peter Meijer 02278- 441
Eric Menkveld 075 - 286457
Bert Rebergen 02285- 12244
Cock Reijnders 02518- 50600
Kees Scharringa 072 - 330022
Rienk Slings 02510- 40063
Peter Zwitser 02518- 55199

Noordholland-Zuid

Arnoud van den Berg 023 - 378024
Jan Bos 035 - 61011
JanJaap Brinkman 020 - 433079
Alexander Buhr 02159- 41017
René Dekker 020 - 832889
Klaas Eigenhuis 02977- 23238
Ronald Geskus 02550- 22765
Hans ter Haar 020 - 457318
Kees Hazevoet 020 - 139599
Edward van IJzendoorn 020 - 727239
Kees Klaver 020 - 433090
Erik Maassen 02550- 11522
Jan Mulder 023 - 274216
Gerald Oreel 020 - 461278
Kees Roselaar 020 - 5222423
Wim van der Schot 020 - 253431
Joop Swaab 020 - 224944

Overijssel

Anton Conings 053 - 351300
Geert Groot Koerkamp 05700- 22941
Jowi de Roever 053 - 355073

Utrecht

Eric Bos 030 - 321463
Ted Hoogendoorn 03430- 4521
Jan van Kreuningen 030 - 615493
Jelle Scharringa 030 - 760230
Gerard Steinhuis 03404- 17149

Zuidholland

Gijsbert van der Bent 01718- 13606
Han Blankert 071 - 144957
Eugène van der Burg 01720- 31860
Paul de Heer 010 - 709479
Arie & Peter de Knijff 01720- 92186
Henk van der Lee 01865- 1324
Teus Luyendijk 071 - 172812
Just Palm 010 - 768036
René Pop 010 - 341128
Jan Regeer 070 - 609856
Adri Remeus 070 - 474282
René van Rossum 01718- 13523
Ruud Schenk 010 - 355330
Paul Schrijvershof 010 - 844359
Norman van Swelm 070 - 989005
Arend Wassink 01718- 27695

België (09-32)

Antwerpen

Val Dupont 031 - 374231
Luc Matthé 014 - 218385
Hubert Meeus 014 - 415758
Jef de Ridder 031- 516935
Chris Steeman 031 - 495714

Brabant

Paul Herroelen 02 - 7518576

Limburg

Jan Gabriëls 011 - 413409
Albert Geuens 011 - 735744

Westvlaanderen

Rudi Debruyne 051 - 544850

